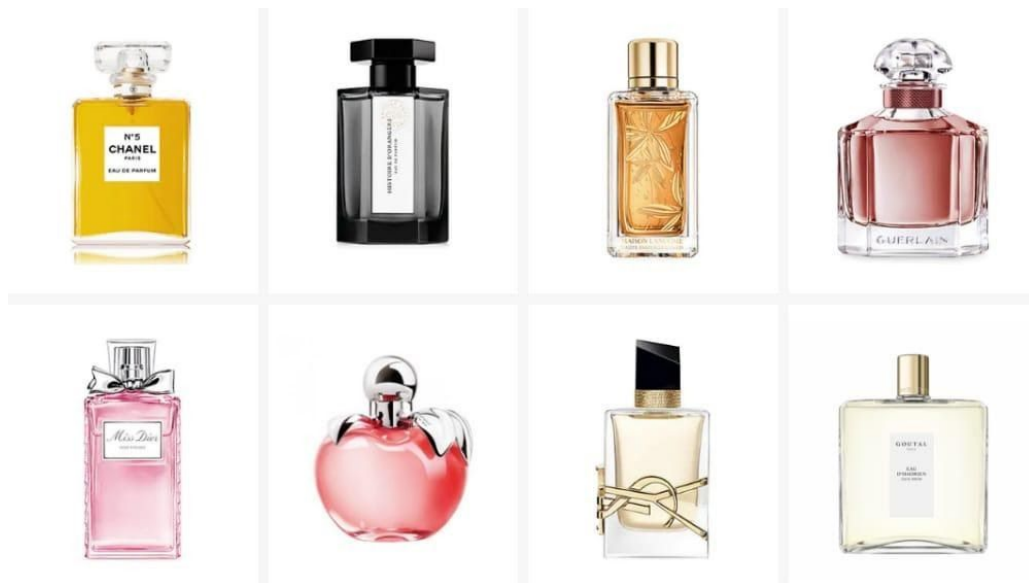


PARFUMS

Un parfum est une odeur ou plus souvent une composition odorante plus ou moins persistante naturellement émise par une plante, un animal, un champignon, ou un environnement. Dans la nature, les parfums sont souvent des messages chimiques et biochimiques, et notamment des phéromones ou phytohormones.

Il peut aussi s'agir de l'émanation d'une substance naturelle (un extrait de fleur par exemple) ou créée ou recrée à partir de différents arômes, solvants et fixatifs destinés à un usage cosmétique ou à parfumer des objets, des animaux ou l'air intérieur. Il est alors généralement fabriqué à partir d'essences végétales et/ou de molécules synthétiques. L'usage de parfums par l'Homme est très ancien, remontant à la plus haute Antiquité.

La notion de parfum désigne aujourd'hui le plus souvent une composition olfactive particulière, fortement concentrée, proposée conditionnée et à forte concentration olfactive par différentes marques de parfums : on dit aussi « extrait ». La personne qui crée un parfum est appelée parfumeur, ou plus familièrement nez et cette activité est la parfumerie. Par abus de langage, « parfum » est aussi utilisé aujourd'hui pour désigner une eau de toilette, une eau de parfum ou une eau de Cologne. L'industrie des parfums est un élément important du secteur économique de la mode et du luxe, souvent associée à l'image de la France dans le monde pour les parfums de luxe.



SUR L'HISTOIRE

Le parfum acquit alors ses lettres de noblesse en Occident à mesure que l'hygiène reculait. On l'utilisait notamment pour camoufler les mauvaises odeurs et parfumer les vêtements, en particulier les gants, ou les éventails, le métier de parfumeur étant alors associé à celui de gantier, comme pour Jean-François Houbigant. La ville de Grasse devint la capitale du parfum, on y mit au point de nouvelles techniques permettant de mieux recueillir l'essence des fleurs fragiles. Au XVIIIe siècle, on parfumait tout, depuis le corps jusqu'aux vêtements et aux divers accessoires, notamment les cuirs. Mais il fallut attendre encore un siècle pour voir apparaître le vaporisateur. Une des grandes étapes dans l'histoire du parfum fut la création de l'eau de Cologne, lotion très prisée par Louis XV et Napoléon Ier. Elle fut créée par Jean-Marie Farina aux alentours de 1720 grâce aux progrès des techniques de distillation des alcools obtenus par fermentation des fruits et des céréales. Ces progrès permirent l'obtention d'alcools à haute teneur alcoolique, relativement neutres du point de vue olfactif, qui rendirent possibles de meilleures solubilisations et stabilisations dans le temps des fragrances. D'un succès constant depuis sa création, la formule de l'eau de Cologne est encore exploitée aujourd'hui. Ayant acquis les droits sur la formule originale lors de la reprise en 1862 de la maison Jean-Marie Farina, rue Saint-Honoré à Paris, Roger & Gallet produit encore une eau de Cologne Roger & Gallet Jean Marie Farina dite « extra-vieille ».

La parfumerie française connut son âge d'or entre les années 1920 et 1960.



TECHNIQUE DE FABRICATION DE PARFUM



MATIÈRES PREMIÈRES

La base même du parfum fabriqué par l'Homme est de l'alcool qui permet de solubiliser les essences et molécules odorantes.

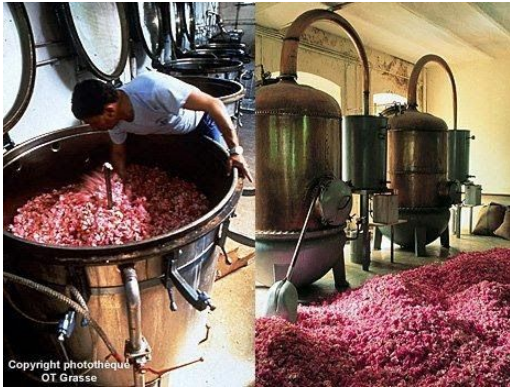
MATIÈRES PREMIÈRES VÉGÉTALES



FLEURS

Les plus nobles sont sans doute la rose et le jasmin, auxquels on ajoutera la tubéreuse et l'iris, tout en sachant que le parfum de ce dernier n'est pas fourni par la fleur, mais par le rhizome. Les autres fleurs les plus utilisées sont la violette (dont on prend surtout les feuilles), la fleur d'oranger (ou néroli), le mimosa, les narcisses et bien sûr la lavande, sans

oublier l'ylang-ylang (ou ilang-ilang), fleur originaire des îles de l'océan Indien. La mode de ces fleurs varie selon les époques. Leurs essences sont aujourd'hui le plus souvent reconstituées plus ou moins bien, par des mélanges de molécules aromatiques synthétiques, ce qui en diminue largement le prix.



FRUITS

Pour l'essentiel, les fruits utilisés en parfumerie sont des agrumes. Ils constituent une famille olfactive appelée hespéridés, très présente dans les eaux de Cologne. On y trouve les diverses variétés de citrons et d'oranges, notamment la limette et la bergamote. Les autres fruits sont le plus souvent des produits de synthèse, le plus fréquemment utilisé étant la vanille.



AUTRES MATIÈRES VÉGÉTALES

Elles sont nombreuses, depuis les arbres jusqu'aux herbes les plus modestes. Dans un arbre ou un arbuste, on peut utiliser l'écorce ou le bois (cannelle, santal, cèdre, bouleau, gaïac), ou encore la résine (encens, myrrhe, benjoin, labdanum), voire les mousses qui se développent sur son écorce (mousse du chêne). Pour les plantes, on les prend telles quelles (romarin), ou bien on préfère leurs feuilles (patchouli, verveine), leurs racines (vétiver, gingembre) ou leurs graines (cardamome, coriandre, fève tonka).



MATIÈRES PREMIÈRES ANIMALES

Six essences animales sont utilisées dans la confection de parfums, le plus souvent aujourd'hui sous forme synthétique car des questions réglementaires ou d'éthique empêchent ou freinent leur emploi. Elles jouent le rôle de fixateurs et se rencontrent surtout dans les parfums masculins, du moins pour les trois premières.

- Le musc
- Le castoréum, excrétion sébacée du castor
- La civette
- L'ambre gris
- La cire d'abeille
- Hyraceum

CLASSEMENT

Il existe des parfums pour toutes les bourses, les prix variant en fonction de la réputation du produit, mais aussi selon le taux de concentration du parfum proprement dit dans l'excipient (alcool type éthanol, etc.) :

- Les « **eaux sans alcool** » contiennent de 2 à 6 % de parfum
- Les « **eaux de Cologne** » (EdC) (lancé en 1709) sont dosées de 4 % à 6 %. Original Eau de Cologne (marque déposée). Celles présentes sur le marché de niche ont un pourcentage plus élevé.

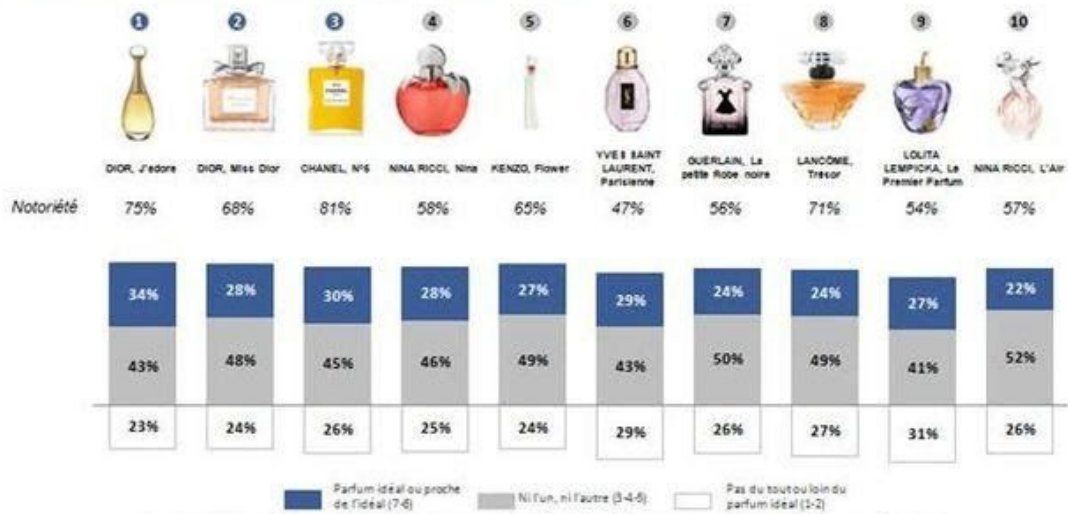
- Les « **eaux de toilette** » (EdT) contiennent de 7 à 12 % de concentré.
- Les « **eaux de parfum** » (EdP), souvent plus chères, atteignent un taux de concentration de 12 à 20 %.
- Les « **parfums** » ou « **extraits** ». À partir de 20 %, on entre dans le domaine des extraits. Le taux de concentration peut atteindre 40 % dans le cas de parfums particulièrement prestigieux. L'extrait n'est toutefois pas un assemblage pur de matières premières (formule brute utilisée par le parfumeur, aussi appelée concentré ou concrète) puisqu'il contient également de l'alcool au même titre que l'eau de toilette ou de parfum.
- Le « **parfum en poudre** » incorpore dans sa formulation 31 % d'essences de parfums dans un talc cosmétique compacté, sans présence d'alcool.
- Les « **huiles essentielles** » : ce terme s'applique aux produits aromatiques et volatils purs extraits des végétaux uniquement ; il ne s'agit donc pas de parfum en tant que tel. Dans l'absolu, le terme d'huile essentielle désigne les composants chimiques non dilués dans l'excipient ; dans la pratique, le terme est souvent confondu, l'huile essentielle ne se trouvant quasiment jamais pure.



GRANDES ENTREPRISES DE PARFUM (FRANCE)

- **Fragonard**
- **Molinard**
- **Galimard**
- **Guerlain**
- **L'artisan Parfumeur**
- **Annick Goutal**
- **Diptyque**
- **Serge Lutens**
- **Chanel**
- **Dior**
- **Occitane**
- **Jean Patou**
- **Lâncome**
- **Yves Saint Laurent**
- **Givenchy**
- **Balmain**
- **Lalique**
- **Estee Lauder**
- **Robert Piguet**
- **Hermes**

Fragrances féminines : luxe et prestige à l'honneur



Les 10 parfums les plus appréciés des femmes pour elles-mêmes

(*) Les marques sont classées par ordre décroissant de la différence entre la modalité positive (% 7-6) et la modalité négative (% 1-2). Ainsi le score de désirabilité de DIOR J'adore est de $(34\% - 23\%) = 11\%$.



ACCESSOIRES DE MODE

Dans le domaine de la mode, les accessoires (comme les bijoux, les foulards, les chapeaux, les écharpes, ou les gants) servent à accompagner et à modifier l'habillement principal.

Comme les vêtements, les accessoires de mode ont une fonction à la fois utilitaire et symbolique.

La plupart des grands groupes de mode créent, produisent et diffusent des accessoires de mode.

Il y a plusieurs types d'accessoires de mode :

les bijoux tels que les bracelets, les bagues, les boucles d'oreilles, les broches, les colliers, les minaudières, les chaînes de corps ou de tenue. Les bijoux peuvent être soit des bijoux de joaillerie, des bijoux fantaisie ou des bijoux de créateurs de mode, uniques dont les bijoux ethniques ou d'inspiration ethnique porteurs, en outre, de symbolisme talismanique, chamanique, ou clanique ;

les bijoux de corps, intimes ou non, comme la chaîne de taille ou la bracelet de cheville ou les piercings et autres pin's ;

les cravates, lavallières et nœuds papillon ;

les barrettes ou épingles à cravate ;

les montres, à gousset avec ou sans chaîne pour Elle ou Lui ;

les badges ;

le(s) boutons de manchette ;

les cannes ;

les ceintures ;

les chapeaux ;

les écharpes ;

les éventails ;

les foulards ;

les gants ;

les jumelles de spectacle.

les lunettes ;

les sacs à main ;

Créateurs et producteurs d'accessoires de mode

La plupart des grands groupes de mode créent, produisent et diffusent des accessoires de mode. Il existe aussi certains créateurs et producteurs spécialisés dans les accessoires.

Catherine-Anne Avgoustaki

Classe C1

