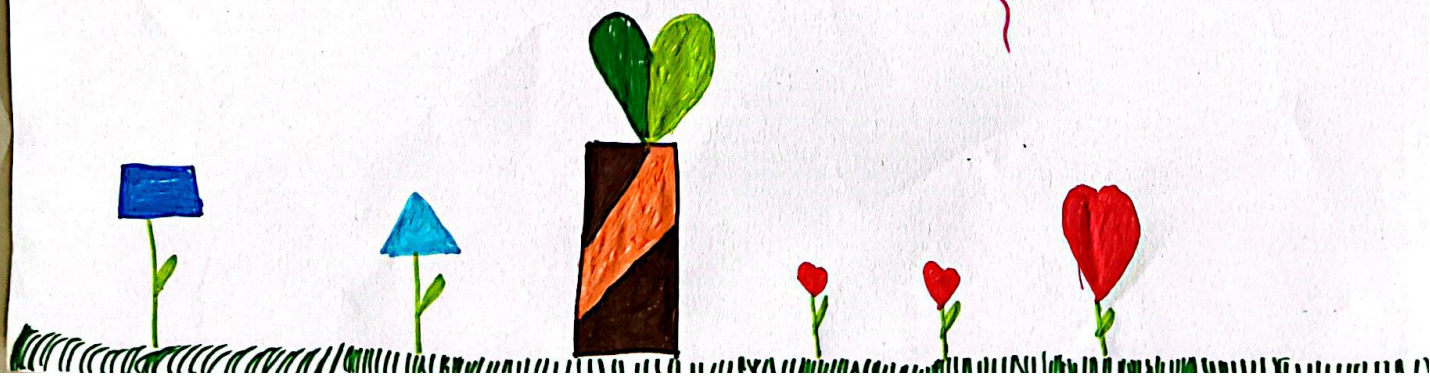


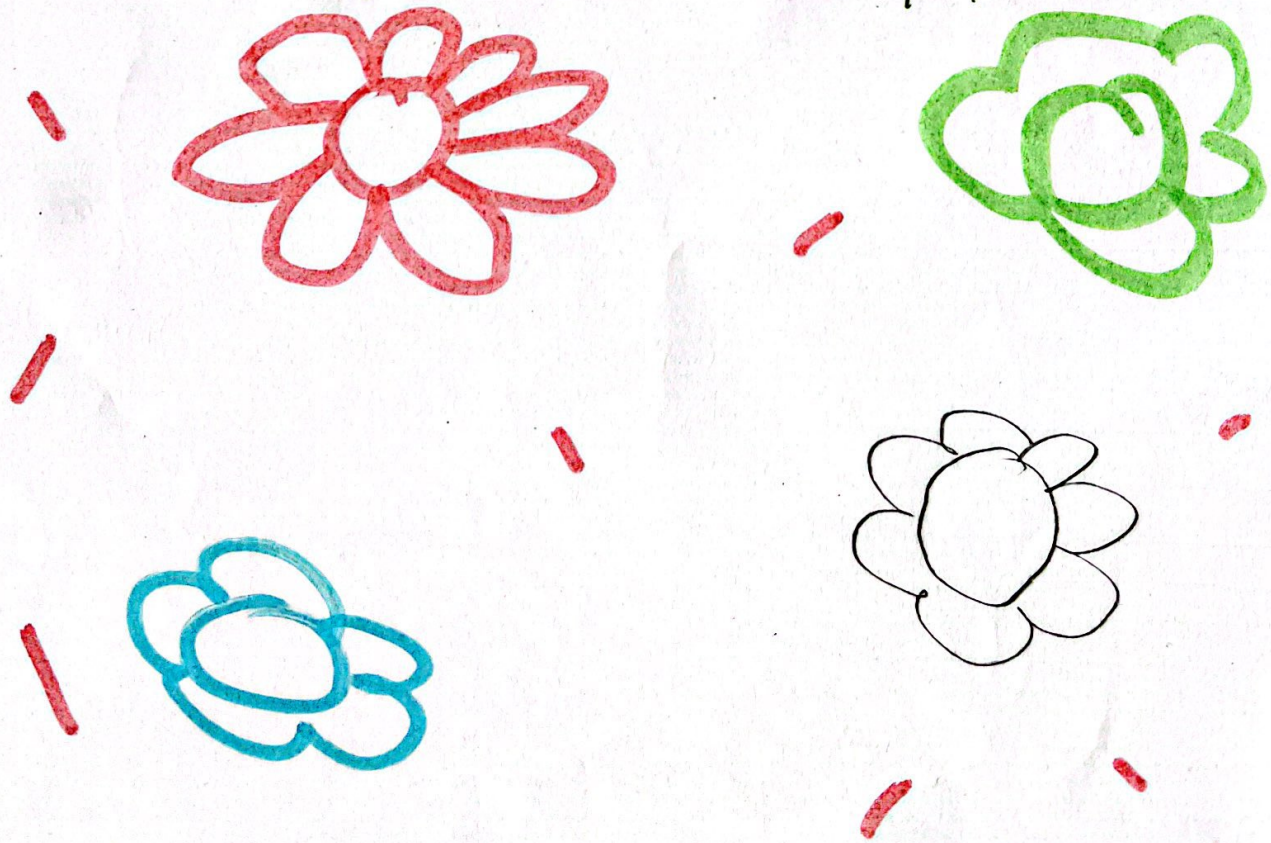
Flower
World



Τριαντάφυλλα! Ξύμω

Χριστίνα Νιζοκίδη
Ε2

Η τριαντάφυλλα (επιστ. ονομ: Ροδή, Rosa) είναι γαλανόφυτων που ανήκει στην οικογένεια των Ροσεών. Είναι πολυετή και φυλλοβόλο φυτό. Ανοξείζει από τη ρίζα, τον βλαστό, τα φύλλα και τα κλωνοκώμια της. Η ρίζα της τριαντάφυλλου είναι ανοξείζουσα και διακλαδίζεται προς όλες τις κατευθύνσεις. Συνεχίζοντας, ο βλαστός της φέρει είναι κωνικός και ηραίοσ, ενώ κάποια στιγμή αρχίζει να εκληραίνει και να αποξηραίνεται. Επίσης, ο βλαστός εξωτερικά έχει αλεξίδια. Τα άνθη της τριαντάφυλλου βγαίνουν στις άκρες των κλωνοκώμων, στην άκρη είναι κίτρινα τα φανερώνω της, ενώ είναι είδη αρχίζουν να ανθίζουν και να ζυγαίνονται τα κλωνοκώμια. Τα κλωνοκώμια είναι διάφορα χρώματα όπως άσπρο, εοκείνο και ροζ και άλλα πολλά χρώματα!!!



Μαργαρίτα 1

Μαργαρίτα (εξ υφ. ἀκτινοειδῶ ἀπὸ τῆς ἰταλ. margarita = μαργαρίτης = μαργαρίτης) εἶναι

κοινή ονομασία πολλῶν αἰθρῶν ἢ καλλιερχομένων φυτῶν τῆς ἀνθοειδοῦς

γένου οὐρανίου τῶν συνθέτων (Compositae) καὶ ἔχουσι ἀνθὸν κατὰ

κεφάλαιον, μετὰ ἐμφανῆ ἀκτινοειδῆ ὁμοειδή. Σε πολλὰς περιπτώσεις,

οἱ μαργαρίτες φέρουσι δύο εἰδῶν ἀνθῶν: τὰ πρῶτα ἔχουσι ἀκτινοειδή

διατάξιν καὶ κίτρινο, συνήθως, χροίαν περιβλήτου τῶν δευτέρων, τὰ ὅποια

εἶναι μικρὰ, ὠληνομορφα καὶ συνθετοῦν γιὰ νὰ ἐκφραζέσθωσαν ἕνα δίσκον.

Σημαντικὸν ταξινομικὸν ὄργανον ἀποτελεῖ τὸ σχῆμα τῶν βρακτεῶν, τὰ ὅποια κρίνονται

κατὰ τὸ ἀριθμὸν καὶ τὴν διάταξιν τῶν φύλλων. Τὰ φύλλα τῶν μαργαριταριῶν μποροῦν νὰ ἔχουσι



Χριστίνα Ακτροκίτου ΕΡ

Τσάνου Θεοδοσία
Ε2

Μαργαριτες. 2

Η μαργαριτα είναι κοινή ονομασία πολλών άγριων ή καλλιεργούμενων φυτών που ανήκουν στην οικογένεια των Συνθέτων και έχουν άνθη κατά κεφάλια, με εμφανή ακτινοειδή στεφάνη.

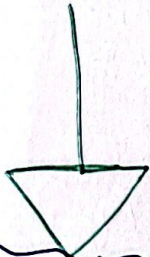
Σε πολλές περιπτώσεις, οι μαργαριτες φέρουν 2 ειδών άνθη: τα πρώτα έχουν ακτινωτή διάταξη και κίτρινο, συνήθως, χρώμα. Περιβάλλουν τα δεύτερα, τα οποία είναι μικρά, σωληνώδη και συναθροίζονται για να σχηματίσουν έναν δίσκο. Σημαντικό ταξινομικό γνώρισμα αποτελεί το σχήμα των θρακτιών, τα οποία βρίσκονται κάτω από το άνθος και μοιάζουν με φύλλα. Τα φύλλα των μαργαριτών μπορεί να έχουν ποικιλία σχημάτων.

* Οι βασικότεροι αντιπρόσωποι των μαργαριτών είναι οι εξής:

- *Bellis perennis*
- *Bellis annua*
- *Chrysanthemum coronarium*
- *Glebionis sagetum*
- *Anthemis chia*
- *Anthemis manitima*
- *Anthemis cretica*
- *Cota tinctoria*
- *Leucanthemum vulgare*
- *Leucanthemum maximum*
- *Argyranthemum frutescens*

Αμυγδαλιές

Η αμυγδαλιά είναι είδος φυτών της οικογένειας των Ροδοειδών που πολλές φορές εντάσσεται στο γένος Ρυνυς. Το κοινότερο είδος είναι η Προύμη ή η Λυκεία, που φύεται σε όλες σχεδόν τις θερμές και ξερές περιοχές της Παραμεσογειακής ζώνης όπου καθιερώθηκε από τα αρχαία χρόνια. Γι' αυτόν τον λόγο ο καθορισμός του τόπου προέλευσης του είναι πολύ δύσκολος. Είναι δέντρο φυλλόβολο με ύψος από 4 ως 12 μέτρα, κορμό διαμέτρου μέχρι 30 εκατοστά και φύλλα ελλειψοειδή, δορχειδή και οδοντωτά.



Αμυγδαλιά ως έμπνευση στην τέχνη

Στην Ελλάδα η αμυγδαλιά είναι, προάγγελος της άνοιξης και ειλakoπouθα του έρωτα, ως ει ταυτα ενέπνευσε τον ποιητή Γεώργιο Δροσίη, να γράφει την "Αυθιομένη αμυγδαλιά", τον θεατρικό έργο του ίδιου τίτλου, οταν αναφέρεται στην παλιά Αθήνα και τον έρωτα που αναπτύσσεται μεταξύ Διονέων. Το ποίημα του Γ. Δροσίη μελοποίησε ο Γιώργος Κωστής και έγινε παγκόσμια επιτυχία με τίτλο "Ετίναξε την αυθιομένη αμυγδαλιά".

▷ Τα άνθη είναι είτε λευκά είτε ροζ.



Επιξεργασία

Ο καρπός της αμυγδαλιάς, που τα συνήθως είναι από το δέντρο με το κατάλληλο τριαντάκι, μετά από λίγο αφαιρείται ο πυρήνας, συνήθως για δεκάδες ημέρες στη συνέχεια αποξηλώνεται και οσπίζεται στους σταθμούς για αποξήρανση. Η παραγωγή αμυγδαλιούχου είτε καταναλώνεται ως είτε ψιμένη ή και παρασκευάζει. Μπορεί επίσης να κοφεί σε κύβους ή και να λευκανθεί.