

Φυσική Κληρονομιά Αχαΐας

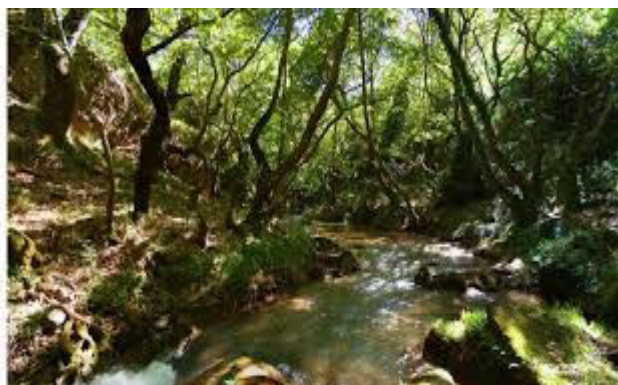
Δάσος Στροφυλιάς

<https://strofylianationalpark.gr/%CF%84%CE%BF-%CE%B4%CE%AC%CF%83%CE%BF%CF%82-%CF%84%CE%B7%CF%82-%CF%83%CF%84%CF%81%CE%BF%CF%86%CF%85%CE%BB%CE%B9%CE%AC%CF%82/>



Φαράγγι του Βοραϊκού

Το **Φαράγγι του Βοραϊκού** βρίσκεται στην [Αχαΐα](#) 13 χλμ. βορειοανατολικά των [Καλαβρύτων](#). Μαζί με τον ορεινό όγκο του [Χελμού](#) (Αροάνια όρη) αποτελούν μια ενιαία προστατευόμενη περιοχή που από το [2009](#) χαρακτηρίζεται ως [Εθνικό Πάρκο](#) της [Ελλάδας](#). Το [φαράγγι](#) έχει μήκος περίπου 20 χλμ. και διαρρέεται από τον [Βοραϊκό ποταμό](#) στον οποίο και οφείλει το όνομά του. Ο Βοραϊκός ποταμός βρίσκεται στην Αχαΐα και έχει μήκος 37,5 χιλιόμετρα.

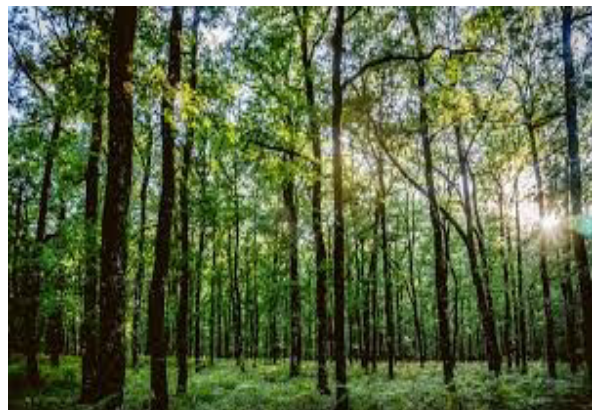
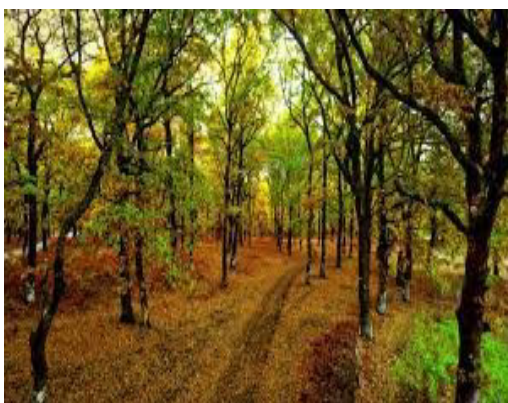


Δάσος Φολόης

Το οροπέδιο της **Φολόης** βρίσκεται στις νοτιοδυτικές κάτω απολήξεις του όρους [Ερυμάνθου](#) επί των οροπεδίων Φολόης και [Πηγείας](#). Εμπίπτει διοικητικά στους [Δήμους Λασιώνος](#) και [Φολόης](#) και στα όρια των [Δήμων Λαμπείας](#) και [Ωλένης](#). Στο [οροπέδιο](#) απαντάται ένα από τα μεγαλύτερα δάση [βελανιδιών](#). Καλύπτει μια έκταση 42 χιλιάδων [στρεμμάτων](#) και είναι από τα λίγα αμιγώς σπερμοφυή σε ολόκληρη την [Ευρώπη](#).

Το δάσος της Φολόης ή αλλιώς της Κάπελης βρίσκεται μέσα στις λεκάνες απορροής των ποταμών [Ερυμάνθου](#) και [Πηγειού](#). Οι δυσμενείς κλιματικές και εδαφικές συνθήκες προσδίδουν στο δάσος προστατευτικό χαρακτήρα τόσο στο έδαφος όσο στις καλλιέργειες και στα έργα πολιτισμού, από τα οποία διέρχονται οι ποταμοί [Αλφειός](#) και Πηγειός. Το δασικό σύμπλεγμα Κάπελης-Φολόης[1] με μέσο ύψος 600 μέτρα είναι ένα πλούσιο [οικοσύστημα](#) με πλούσια χλωρίδα και πανίδα. Το κυνήγι επιτρέπεται στην περιοχή από 20 Αυγούστου έως τα τέλη Φεβρουαρίου ύστερα από απόφαση του [Υπουργού Γεωργίας](#), η οποία καθορίζει τα είδη ζώων που επιτρέπεται το κυνήγι τους. Υπάρχουν ζώνες που επιτρέπεται το κυνήγι και σε κάποιες περιοχές που απαγορεύεται για να μπορούν τα ζώα και τα πουλιά να πολλαπλασιάζονται. Τα αναπαραγόμενα είδη είναι ο [φιδαιτός](#) *Circaetus gallicus*, ο [χρυσαιτός](#) *Aquila chrysaetos*, ο [πετρίτης](#) *Falco peregrinus*, ο [μούφος](#) *Bubo bubo*, η [αλκυόνη](#) *Alcedo atthis*, ο [λευκονώτης](#) *Dendrocopos leucotos* και ο [μουστακοτσιροβάκος](#) *Sylvia rueppelli*. Τα επιτρεπόμενα είδη κυνηγιού είναι ο [λαγός](#), η [ορεινή πέρδικα](#), τα [αγριογούρουνα](#) στην περιοχή του Ερυμάνθου, αποδημητικά πουλιά, [αγριοπερίστερα](#), φάσες [μπεκάτσες](#), [τρυγόνια](#) κ.ά.

Από το δάσος σήμερα καλύπτονται μερικώς οι ατομικές ανάγκες σε καυσόξυλα και οι μικροεπαγγελματικές ανάγκες σε στρογγυλή ξυλεία των κατοίκων της περιοχής Δασαρχείου Πύργου, πλην όμως η ετήσια παραγωγή δεν καλύπτει επαρκώς τις ανάγκες.



Το Σπήλαιο των Λιμνών

Το [1964](#), κάτοικοι των Καστριών ανέβηκαν για πρώτη φορά στο δεύτερο όροφο με ξυλόσκαλες από αναβαθμίδα 9 μ. Την 17 Ιανουαρίου 1965, μετά απο πρόσκληση που έκαναν οι αδελφοί Κυριακόπουλοι, έμποροι καταγόμενοι από την Κλειτορία οι οποίοι ήρθαν στα γραφεία του ΕΟΣ (Ελληνικό Ορειβατικό Σύνδεσμο) και ζητούσαν ανθρώπους που να μπορούν να εξερευνήσουν τη σπηλιά, έγινε πρώτη αναγνωριστική επίσκεψη στην οποία έλαβαν μέρος οι Π. Μπρούσαλης, Η. και Α. Νικοπουλοι, Ε. Ζαραχάνης, Ι. Μελέντης, Ι. Παπαναγιώτου και κάτοικοι του χωριού Καστριά.

Η πρώτη χαρτογράφηση έγινε απο την παραπάνω ομάδα, και στη συνέχεια από την Ε.Σ.Ε. ([Ελληνική Σπηλαιολογική Εταιρεία](#)) με την σπηλαιολόγο [Άννα Πετροχείλου](#). Στον κάτω όροφο του σπηλαίου βρέθηκαν απολιθωμένα οστά ανθρώπου και διαφόρων ζώων. Το τμήμα αυτό προορίζεται για βιοσπηλαιολογικό εργαστήριο διεθνούς προβολής.

Η τελική εξερεύνηση έγινε τη Μεγάλη Πέμπτη του 1965, απο τους Α. Νικόπουλος, Π. Γιαννακόπουλος, Δ. Μαργαριτούλης και Ι. Παπαναγιώτου.

Κατά μήκος της διαδρομής των 2χλμ εντός του σπηλαίου, συναντά κανείς 13 αλλεπάλληλες λίμνες σε διαφορετικά υψόμετρα που χωρίζονται μεταξύ τους με φράγματα απο σταλακτιτική ύλη. Ο σταλακτιτικός διάκοσμος είναι απaráμιλλος. Η λεπτομερής περιγραφή της πρώτης εξερεύνησης έχει δημοσιευθεί στο περιοδικό "το Βουνό", του ΕΟΣ Αθηνών.



Λίμνη Τσίβλου

Η **Λίμνη Τσιβλού** βρίσκεται στον [Δήμο Αιγιαλείας](#) του [Νομού Αχαΐας](#), σε [υψόμετρο 700 μέτρων](#) περίπου, στις πλαγιές του [Χελμού](#). Δημιουργήθηκε στις [24 Μαρτίου](#) του [1913](#), όταν από μια

μεγάλη κατολίσθηση που προκλήθηκε στην περιοχή φράχτηκε η κοίτη του ποταμού [Κράθη](#). Η λίμνη έχει επιφάνεια περίπου 83 στρέμματα και βάθος περίπου 80 μέτρα[1]. Γύρω και κοντά στη λίμνη υπάρχουν τα χωριά [Περιστερά](#), [Αγία Βαρβάρα](#), και [Ζαρούχλα](#). Το όνομα της λίμνης προέρχεται από το χωριό [Τσιβλός](#) το οποίο καταπόντισε μερικώς μετά την κατολίσθηση. Η τοπική παράδοση την ονομάζει και **Μαυρολίμνη** για το κακό που προξένησε[3].

Σήμερα η λίμνη Τσιβλού είναι ένας σημαντικότερος υδροβιότοπος που φιλοξενεί πολλά είδη γλωρίδας και πανίδας. Αποτελεί επίσης δημοφιλή προορισμό αναψυχής και περιπάτου



Λίμνη Δόξας

Η **λίμνη Δόξα** είναι μία [τεχνητή λίμνη](#) σε [υψόμετρο](#) 900 μέτρων, η οποία βρίσκεται στην περιοχή Φενεού Κορινθίας, στις υπώρειες του όρους Πεντέλεια (Ντουρντουβάνας) και Αροανίων (Χελμού) πλησίον των οικισμών Αρχαίας Φενεού (Καλύβια) και Πανοράματος (Φονιά) και σε μικρή απόσταση από τη Μονή Αγίου Γεωργίου, απέχει δε οδικώς από τη Γκούρα 8 με 10 χιλιόμετρα .Η κατασκευή του φράγματος ολοκληρώθηκε στα τέλη της δεκαετίας του 1990 και η λίμνη σχηματίζεται από τα νερά που ρέουν από τα παραπάνω βουνά. Το όνομα Δόξα το πήρε από το μικρό ποτάμι που ξεκινούσε από την περιοχή και κατέληγε σε καταβόθρες κοντά στο όρος Σαιτά, στα Νότια του οροπεδίου του Φενεού. Αλλά και η ίδια περιοχή ήταν γνωστή ως "Στού Δόξα" Το ποτάμι και η περιοχή το όνομα Δόξα πρέπει να το έχει πάρει από κάποιο οικισμό με το ίδιο όνομα

που υπήρχε στην περιοχή. Υπάρχει τοποθεσία "Απάνου Δόξα", πράγμα που σημαίνει ότι υπήρχε και κάτω Δόξα ή απλώς Δόξα. Στην απογραφή που έκαναν οι Ενετοί το 1700 { Β.Παναγιωτόπουλος Οικισμοί και πληθυσμός Πελοποννήσου 13ος-18ος αιώνας) αναφέρονται δύο οικισμοί με το όνομα Δόξια και Δόξα (DOJIA και DOJΑ) Έτσι το όνομα Δόξα ίσως να έχει σχέση με τον Αλβανό σπλαρχηγό Δοξία ή Δόξα που αντιστάθηκε και πολέμησε τον Μωάμεθ Β' το 1458 όταν αυτός κατέλαβε και κατέστρεψε την Μεσαιωνική Ταρσό, δέκα περίπου χιλιόμετρα Βόρεια της τεχνητής λίμνης (W.Miller Η Φραγκοκρατία στην Ελλάδα σελ. 500).



CREATED BY
THANASIS AND
DENNIS