



Θεόφιλος Χατζημιχαήλ – Το Λιομάζωμα (1933)

### «Παναγιά η Γοργόνα»

Το εργοστάσιο στη Σκάλα. Ένας μεγάλος ελιόμυλος με τέσσερις πρέσες. Στα ελιομαζώματα ανεβοκατεβαίνει ο κόσμος, αρχίζει η μεγάλη εποχή για τον τόπο. Οι μαζώχτρες ξεχύνονται παρέες – παρέες, φορούν χρωματιστά σαλβάρια, κλαδωτές μπότες, κουνούν το καλαμένιο καλάθι με τις γαλάζιες χάντρες στο μπράτσο. Κατεβαίνουν στολισμένες και κουδουνίζουν τα μαβιά και βυσσινικά βραχιόλια τους από γυαλί. Τα χωράφια κ' οι δρόμοι είναι γεμάτα ραβδιστάδες κ' εργάτες απ' το λιοτριβειό.

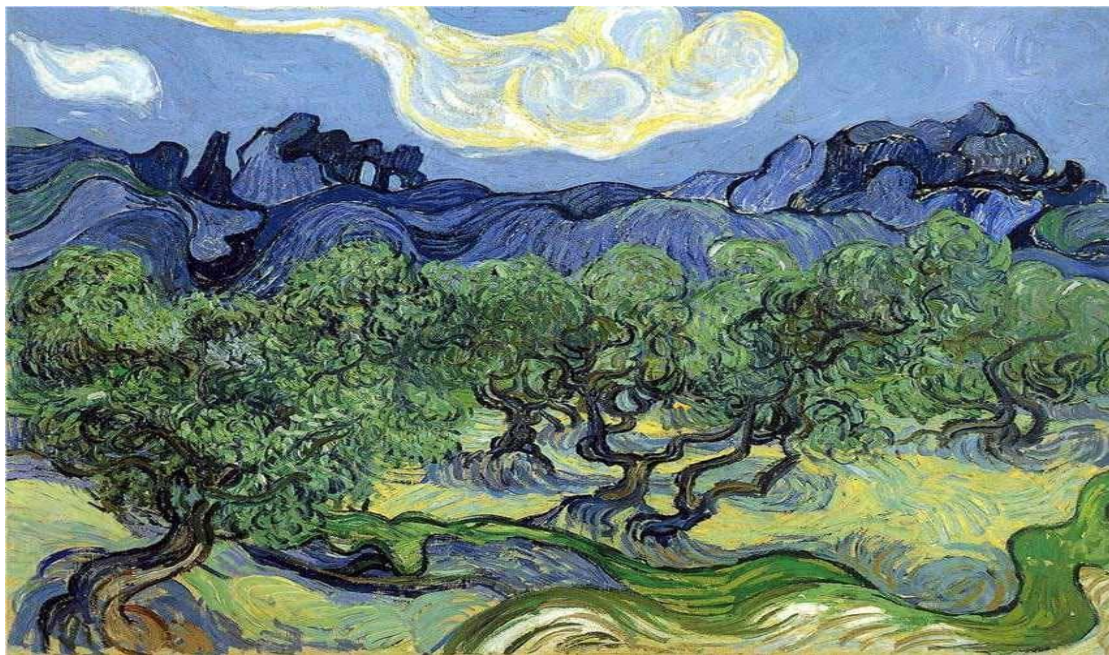
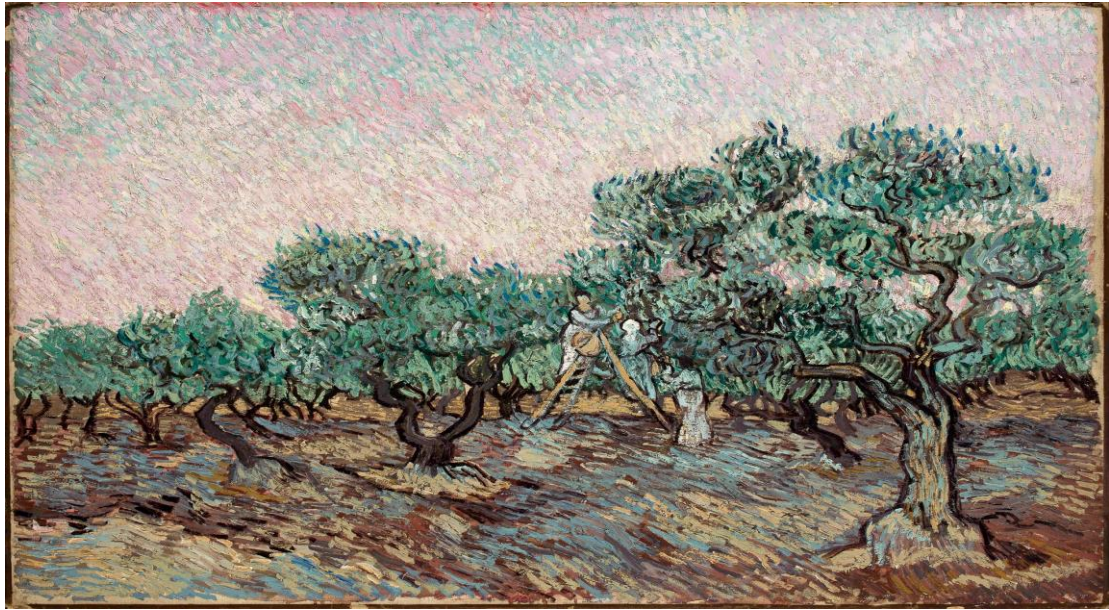
Όλο το χειμώνα, όσο δουλεύει η ελιά, οι χωριανοί έχουν για ζυπνητήρι τη μπουρού του του ελιόμυλου. Είναι μια δυνατή σφυρίχτρα, που ουρλιάζει μέσ τη μαύρη νύχτα. Η φωνή της γεμίζει αντίλαλο τα ράχτα και τις λαγκαδιές, ανεβαίνει ως το χωριό και το ξεσηκώνει στο πόδι.

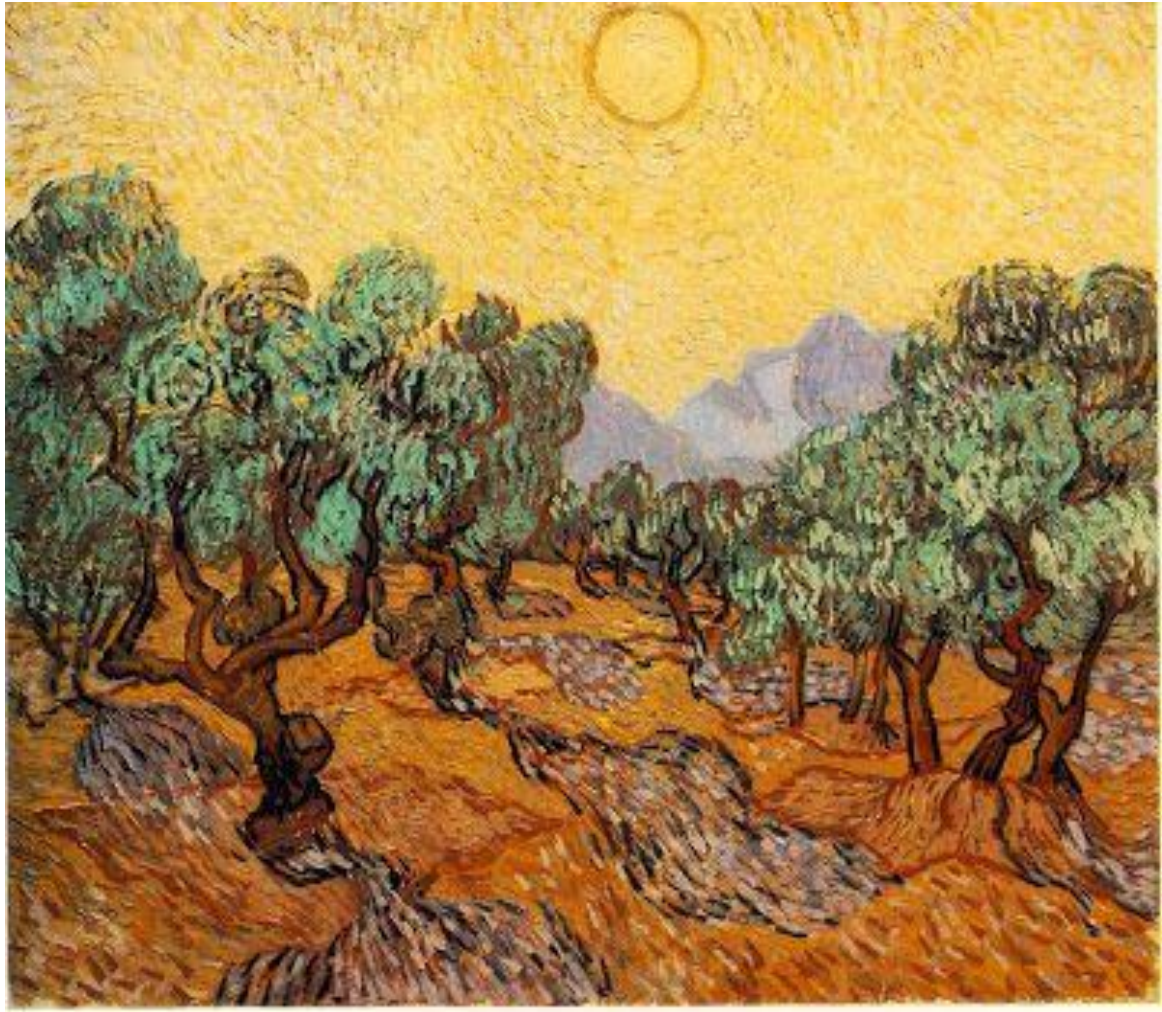
Μεμιάς τα καλντερίμια αντιχτυπούν από χοντροπάπουτσα με πλατιά σιδερένια καρφιά κι από τα πέταλα των μουλαριών. Οι πόρτες χτυπούν με θόρυβο, τρίζουν οι ρεζέδες, οι κοπέλες κατεβαίνουν με χαρούμενες φλυαρίες και πονηρά γέλια. Οι ραβδιστάδες με τα ίσια μακριά ραβδιά στη ράχη, «τέμπλες» τα λένε τραγουδούν αμανέδες. Κόβουν το τραγούδι και προγκάνε τα ζα το ίδιο τραγουδιστά:

Ντε μπρέε, ντεέ!

Είναι η μεγάλη εποχή, της ελιάς η εποχή. Την περιμένουν όλο το χρόνο τα ενενήντα οχτώ χωριά του νησιού. Όλος ο κόσμος, ένα ψυχομέτρι από εκατόν πενήντα χιλιάδες φτωχόκοσμο και νοικοκυραίοι, απ' αυτού κρέμονται. Από το λιανό κλωνί της ελιάς ζυγιάζεται η ζήση τους.

Μυριβήλης Στρατής, *Η Παναγιά η Γοργόνα* (Αθήνα 1960), σελ. 18.





### ***Οι ελιές του Van Gogh (1853-1890): πίνακες με το άγιο δέντρο***

Η ελιά για τον Βαν Γκογκ συμβόλιζε τη ζωή και οι πίνακές του κωδικοποιούσαν τη σχέση του ανθρώπου με τη φύση, με την ελιά να αποτελεί ένα δέντρο-σύμβολο.

### Οι ελαιώνες της Λέσβου

«...Τα δένδρα της Λέσβου θα κατακαλύψουν τους λόφους και τις μικρές πεδιάδες της, πυκνά, κραταιά, πότε δενδρύλια λυρικά, πότε γίγαντες: οι ελαιώνες με τους πανάρχαιους τυραννισμένους κορμούς, οι πευκιάδες, τα δάση, οι καστανιές. Καθώς συμπλέκονται με το χρώμα και με το φως αυτής της αιγαιοπελαγίτικης περιοχής, υπακούνε στο νόμο της. Είναι ανάσα ψυχής να περπατάς καταμεσήμερο μες τους ελαιώνες της Γέρας, δαρμένος απ' τον ήλιο του καλοκαιριού. Πόσο διαφορετικό είναι το αίσθημα μες το βαθύ ποτάμι του ελαιώνα των Δελφών! Εκεί μπορούσε να ακμάσει το μαντείο με τους σκοτεινούς χρησμούς του. Στη Λέσβο ποτέ! Στη Λέσβο, στα όρη των ελαιών της, θα μπορούσε να διδάξει ο Χριστός.»

Βενέζης Ηλίας, *Εφταλό* (Αθήνα 1977).



Ελαιώνας της Λέσβου