

Λοιμώδης μονοπυρήνωση ή νόσος του φιλιού



Ζέφη Καρτωνάκη Β1

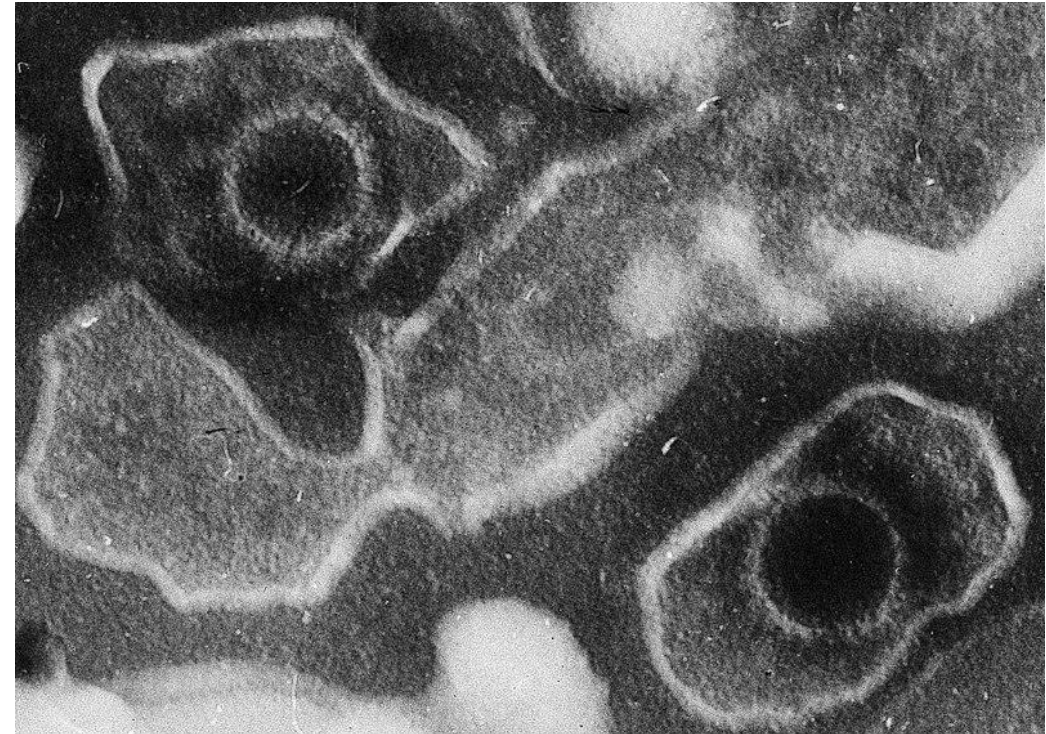
Τι είναι η λοιμώδης μονοπυρήνωση ;

Η λοιμώδης μονοπυρήνωση είναι μια λοίμωξη που συνήθως προκαλείται από τον ιό Epstein-Barr (EBV) . Οι περισσότεροι άνθρωποι μολύνονται από τον ιό ως παιδιά, όταν η ασθένεια προκαλεί λίγα ή καθόλου συμπτώματα. Σε νεαρούς ενήλικες, η ασθένεια συχνά οδηγεί σε πυρετό, πονόλαιμο, πρησμένους λεμφαδένες στο λαιμό και κόπωση.



Ο ιός Epstein-Barr (EBV)

Ο ιός Έπσταϊν Μπαρ, που επίσημα ονομάζεται Human gammaherpesvirus 4, είναι ένας από τους εννέα γνωστούς τύπους ανθρώπινου ερπητοϊού και είναι ένας από τους πιο κοινούς ιούς στον άνθρωπο. Ο EBV είναι ένας δίκλωνος ιός DNA. Είναι περισσότερο γνωστός για την εκδήλωση της λοιμώδους μονοπυρήνωσης.



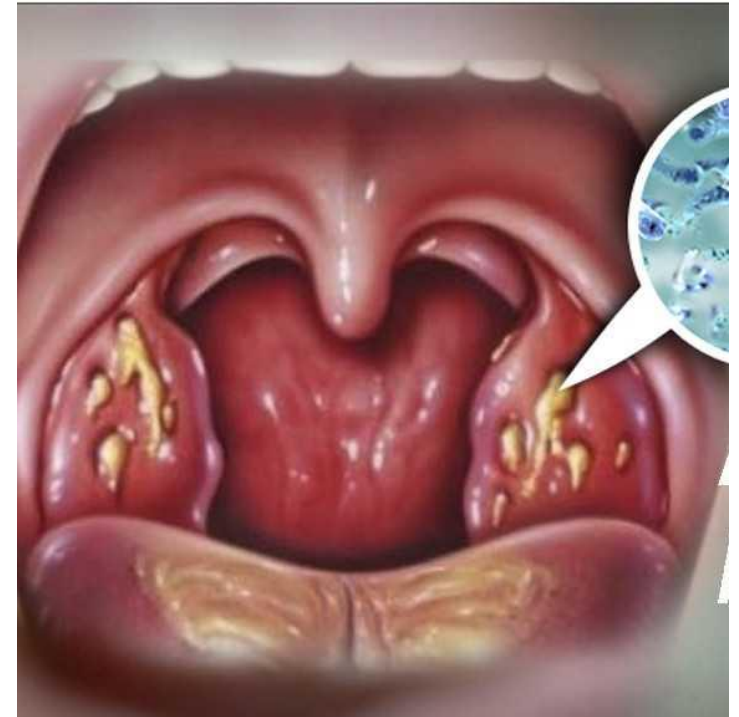
Ιστορικά στοιχεία

Ο ιός Έπσταϊν-Μπαρ εντοπίστηκε για πρώτη φορά στα κύτταρα του λεμφώματος Μπέρκετ από τους Μίκαελ Άντονι Έπσταϊν και Ιβόν Μπαρ στο Πανεπιστήμιο του Μπρίστολ το 1964.

Ο όρος «λοιμώδης μονοπυρήνωση» επινοήθηκε το 1920 από τους Τόμας Πεκ Σπραντ και Φρανκ Αλεξάντερ Έβανες σε μια κλασική κλινική περιγραφή της νόσου που δημοσιεύτηκε στο Bulletin of the Johns Hopkins Hospital, με τίτλο «Μονοπυρηνική λευκοκυττάρωση σε αντίδραση σε οξεία λοίμωξη (μολυσματική μονοπυρήνωση)

Χρόνος επώασης :

Ο χρόνος επώασης του ιού είναι για τις μικρότερες ηλικίες 7-14 ημέρες ενώ για τους ενήλικες φθάνει τις 30-50 ημέρες.



Τρόπος μετάδοσης :

Η μετάδοση του ιού γίνεται κατά κύριο λόγο με τις εκκρίσεις του στόματος και του φάρυγγα του ατόμου που φέρει τον ιό. Έτσι το φιλί είναι ο συνηθέστερος τρόπος μετάδοσης γι' αυτό και η νόσος ονομάζεται «Νόσος του φιλιού» ή «Νόσος των ερωτευμένων». Επίσης ο βήχας , το φτέρνισμα και άλλες πρακτικές όπως η χρήση κοινών μαγειρικών σκευών ή κοινής οδοντόβουρτσας μπορεί να μεταδώσει την νόσο. Η σεξουαλική οδός είναι ένας άλλος τρόπος μετάδοσης ενώ φαίνεται ότι και η μετάγγιση του αίματος ή και η μεταμόσχευση μυελού των οστών να μπορούν να μεταδώσουν την νόσο.

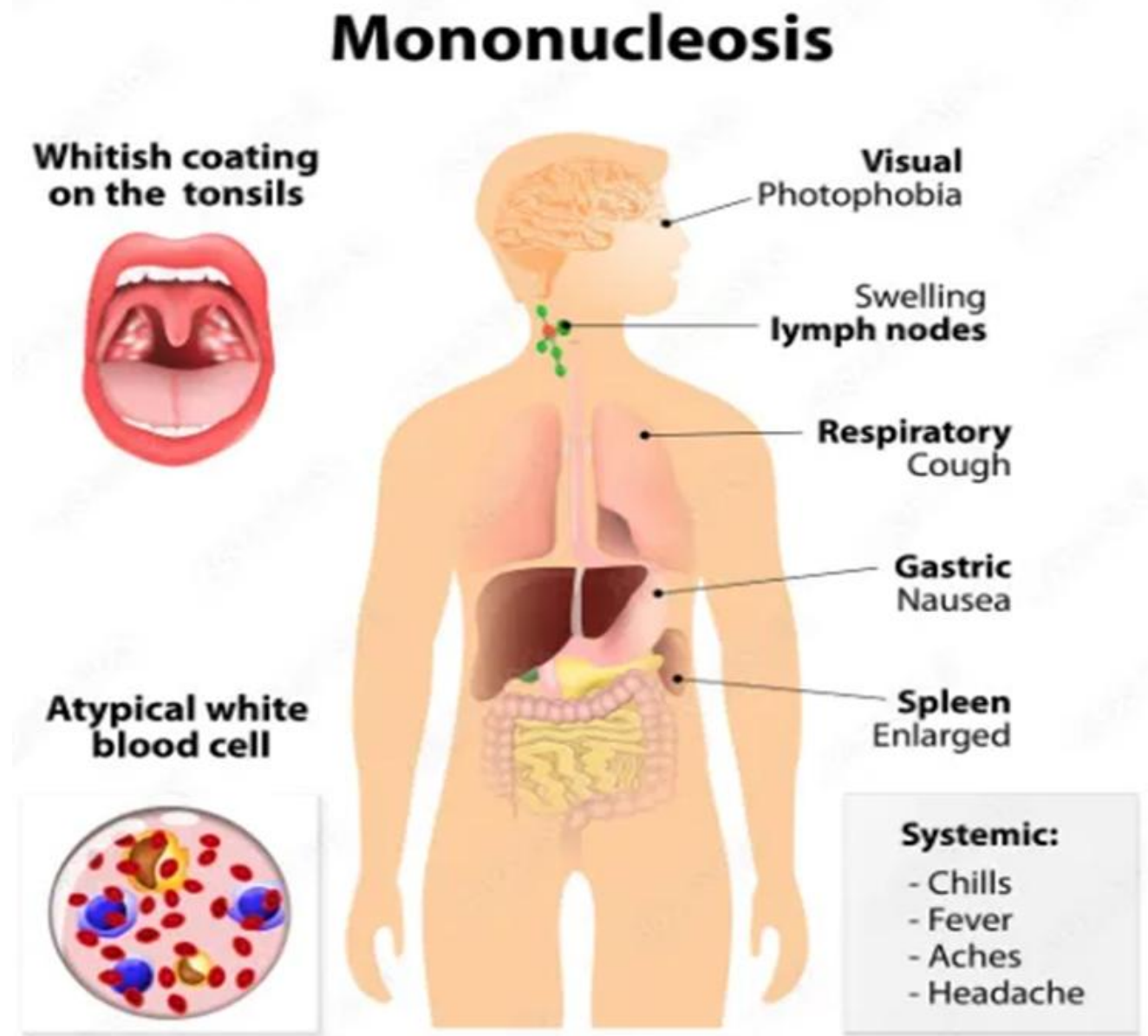
Παθοφυσιολογία :

Ο ιός αναπαράγεται πρώτα μέσα στα επιθηλιακά κύτταρα του φάρυγγα και αργότερα κυρίως στα λεμφοκύτταρα Β. Η ανοσοαπόκριση του ξενιστή περιλαμβάνει κυτταροτοξικά Τ λεμφοκύτταρα έναντι μολυσμένων Β λεμφοκυττάρων, με αποτέλεσμα μεγεθυμένα, άτυπα λεμφοκύτταρα.

Όταν η λοίμωξη είναι οξεία, παράγονται ετερόφιλα αντισώματα. Η μονοπυρήνωση μερικές φορές συνοδεύεται από δευτερογενείς ψυχροσυγγολιτίνες, μια αυτοάνοση ασθένεια στην οποία τα ανώμαλα κυκλοφορούντα αντισώματα που κατευθύνονται κατά των ερυθρών αιμοσφαιρίων μπορεί να οδηγήσουν σε μια μορφή αυτοάνοσης αιμολυτικής αναιμίας. Η ψυχροσυγγολιτίνη που ανιχνεύεται έχει αντι-εξειδίκευση.

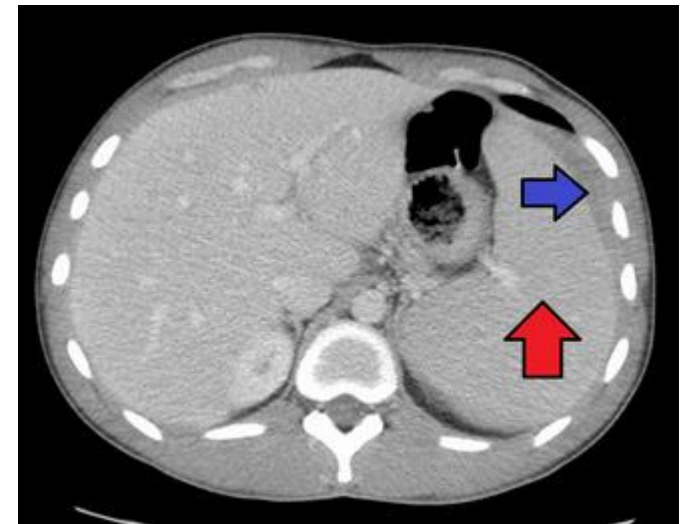
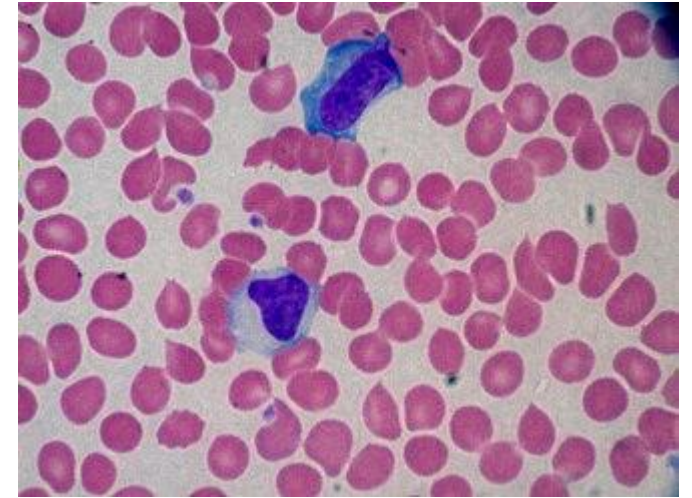
Συμπτώματα :

- Πυρετός
- αδеноπάθεια
- ηπατομεγαλία
- σπληνομεγαλία
- αμυγδαλίτιδα
- λευκοκυττάρωση
- λεμφοκυττάρωση
- Εξάνθημα
- λεμφαδενική διόγκωση



Διάγνωση :

Η διάγνωση της νόσου βασίζεται στα κλινικά συμπτώματα του ασθενούς, στην φυσική εξέταση και τον εργαστηριακό έλεγχο που γίνεται με σκοπό να επιβεβαιωθούν οι αρχικές υποψίες. Ο πυρετός, φαρυγγίτιδα και η λεμφαδενίτιδα αποτελούν την κλασική τριάδα της ΛΜ. Στο εργαστήριο παρατηρείται αύξηση των λευκών αιμοσφαιρίων με υπεροχή των λεμφοκυττάρων (πολλά διεγερμένα λεμφοκύτταρα) , θετικό Monotest, αύξηση των ηπατικών ενζύμων και παρουσία ειδικών αντισωμάτων έναντι του EBV.

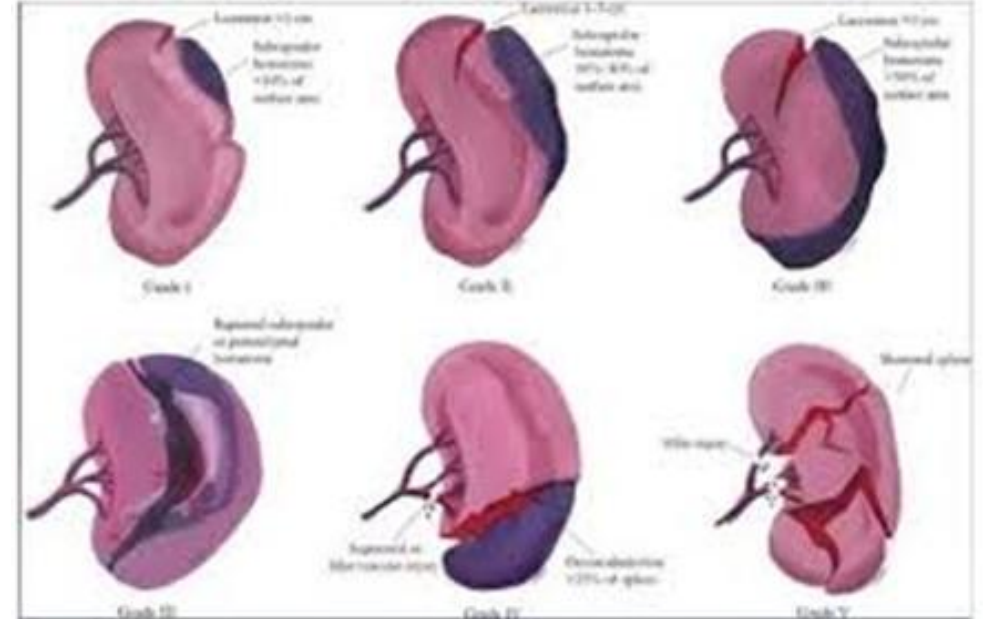


Θεραπεία :

Η λοιμώδης μονοπυρήνωση είναι γενικά αυτοπεριοριζόμενη, επομένως χρησιμοποιούνται μόνο συμπτωματικές ή υποστηρικτικές θεραπείες. Η ανάγκη για ξεκούραση και επιστροφή στις συνήθεις δραστηριότητες μετά την οξεία φάση της λοίμωξης μπορεί εύλογα να βασίζεται στα γενικά επίπεδα ενέργειας του ατόμου. Παρ'όλα αυτά, σε μια προσπάθεια να μειωθεί ο κίνδυνος ρήξης σπλήνας, οι ειδικοί συμβουλεύουν την αποφυγή αθλημάτων επαφής και άλλης βαριάς σωματικής δραστηριότητας, ειδικά όσες περιλαμβάνουν αυξημένη κοιλιακή πίεση ή τον χειρισμό Βαλσάβα, τουλάχιστον για τις πρώτες 3 - 4 εβδομάδες ασθένειας ή έως ότου υποχωρήσει η διόγκωση του σπλήνα, όπως καθορίζεται από θεράποντα ιατρό.

Επιπλοκές :

Οι περισσότεροι άνθρωποι αναρρώνουν σε δύο έως τέσσερις εβδομάδες. Ωστόσο, το αίσθημα κόπωσης μπορεί να διαρκέσει για μήνες. Το ήπαρ ή ο σπλήνας μπορεί επίσης να διογκωθούν, και σε λιγότερο από το ένα τοις εκατό των περιπτώσεων μπορεί να εμφανιστεί ρήξη σπλήνος.



Γενικά καλυτερεύει από μόνη της σε άτομα που κατά τα άλλα είναι υγιή. Όταν προκαλείται από EBV, η λοιμώδης μονοπυρήνωση ταξινομείται ως μία από τις λεμφοπλασσιαστικές νόσους που σχετίζονται με τον ιό Έπσταϊν-Μπαρ. Περιστασιακά η ασθένεια αυτή μπορεί να επιμείνει και να οδηγήσει σε χρόνια λοίμωξη. Αυτό μπορεί να εξελιχθεί σε συστηματικό λέμφωμα από T-λεμφοκύτταρα θετικό σε EBV.

Εμβόλιο :

Δεν υπάρχει εμβόλιο για τον EBV, αλλά η μόλυνση μπορεί να προληφθεί αν δεν μοιράζονται προσωπικά αντικείμενα ή σάλιο με το μολυσμένο άτομο. Η μονοπυρήνωση γενικά βελτιώνεται χωρίς ειδική θεραπεία. Τα συμπτώματα μπορεί να μειωθούν με την κατανάλωση αρκετών υγρών, την επαρκή ανάπαυση και τη λήψη φαρμάκων για τον πόνο όπως η παρακεταμόλη και η ιβουπροφαίνη.

Πηγές :

<https://www.gouveris.eu/index.php/%CE%B1%CF%81%CE%B8%CF%81%CE%B1/%CE%B5%CF%83%CF%89%CF%84%CE%B5%CF%81%CE%B9%CE%BA%CE%B7-%CF%80%CE%B1%CE%B8%CE%BF%CE%BB%CE%BF%CE%B3%CE%B9%CE%B1/137-%CE%BB%CE%BF%CE%B9%CE%BC%CF%89%CE%B4%CE%B7%CF%83-%CE%BC%CE%BF%CE%BD%CE%BF%CF%80%CF%85%CF%81%CE%B7%CE%BD%CF%89%CF%83%CE%B7-%CE%B7-%CE%BD%CF%8C%CF%83%CE%BF%CF%82-%CF%84%CF%89%CE%BD-%CE%B5%CF%81%CF%89%CF%84%CE%B5%CF%85%CE%BC%CE%AD%CE%BD%CF%89%CE%BD>

https://el.wikipedia.org/wiki/%CE%9B%CE%BF%CE%B9%CE%BC%CF%8E%CE%B4%CE%B7%CF%82_%CE%BC%CE%BF%CE%BD%CE%BF%CF%80%CF%85%CF%81%CE%AE%CE%BD%CF%89%CF%83%CE%B7#%CE%95%CF%80%CE%B9%CF%80%CE%BB%CE%BF%CE%BA%CE%AD%CF%82

https://www.google.com/search?sca_esv=f2e217bb35a1ab4c&q=%CE%BB%CE%BF%CE%B9%CE%BC%CF%89%CE%B4%CE%B7%CF%83+%CE%BC%CE%BF%CE%BD%CE%BF%CF%80%CF%85%CF%81%CE%B7%CE%BD%CF%89%CF%83%CE%B7&source=Inms&fbs=AEQNm0DDgaHKHmgQPgdfMPIZgxGL28oKDc2lvAPESGA5t3KUq2udEdoXTDdUqZWaozsk5267gBiwh2GD3FkrCXjmAtBlrJ98vBnk9Q754aGQKSUzq6ZTEevCJ4-2VW-1COek1z2mgnJbMI0y5s97D31dBc0Wq_Rad0VvAIDwWfolzCMriv-Gkdvw1P8Vs9VB7bnxczX0hOJb6jEW-KBUiVhK4R3l6XJjt0Al_TuPDPbdjMwtSG4_BuA&sa=X&ved=2ahUKEwiys4CX8M2KAXV4gf0HHbY9MIAQ0pQJegQIEhAB&biw=1272&bih=602&dpr=1.5

https://www.google.com/search?sca_esv=8f8cf66d03ed45d6&q=%CF%81%CE%B7%CE%BE%CE%B7+%CF%84%CE%BF%CF%85+%CF%83%CF%80%CE%BB%CE%B7%CE%BD%CE%B1&udm=2&fbs=AEQNm0AUC2sM0el5HXnXJtHoC0EafKWTC023qSfXfezgHEwR-yIN44NzpJZvN9tKRNw_ISI0MW9ny2D2iwJjtiQlRjko6CXVIWiK4Rqp_DV0VwlyrDSImbz_fM0Cat-A7HJ2Ezg3yN_-23eEy4rm2mpYUs8OvkL569ZTdx088NxoM9xnH3U7dOKpUIV3aLat4Ry4UizR8aubu9a8bJl uEf9LCin5r972A&sa=X&ved=2ahUKEwiG_p3_8s2KAXWK87siHZPOO9kQtKgLegQIDhAB&biw=1272&bih=602&dpr=1.5#vhid=eyZvd6LQBe-ybM&vssid=mosaic

ΤΕΛΟΣ

Ευχαριστώ για την παρακολούθηση

Ζέφη Καρτσωνάκη Β1