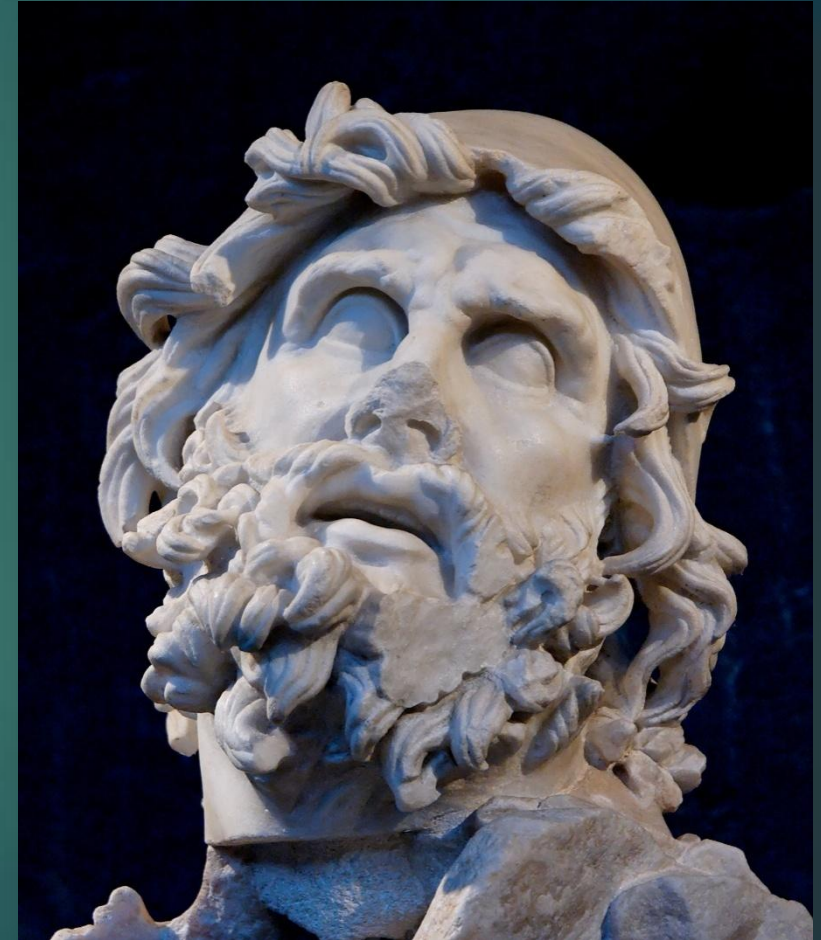


- **Χαρακτηρισμοί του Οδυσσέα και η επιβεβαίωση αυτών.**

- ▶ Στο πρώτο προοίμιο ο Οδυσσέας χαρακτηρίζεται πολύτροπος, κοσμογύρισμένος, καστροκατακτητής, πολύπειρος, πολύπαθος, φιλέταιρος. Η Μούσα είναι αυτή που επιβεβαιώνει τους χαρακτηρισμούς και κάνει λόγο για τον διπλό πόθο του Οδυσσέα, του γυρισμού και της γυναίκας του.



- Προσωπικότητα του Οδυσσέα

- ▶ Ο Οδυσσέας παρουσιάζεται ως μια έντονη προσωπικότητα, ένας έξυπνος και ευρηματικός άνθρωπος. Πολλές φορές πονηρός αλλά όχι με δόλιο τρόπο, την πονηριά του τη χρησιμοποίησε για λόγους επιβίωσης. Ένας ανδρείος πολεμιστής που αγωνίζεται να βελτιώσει την ζωή του. Δίκαιος με ήθος και αξίες όπως επίσης φιλέταιρος καθώς όταν έχασε τους συντρόφους του στεναχωρήθηκε πολύ.



- **Η συμβολή του Οδυσσέα και του ταξιδιού του**

- ▶ Θα μπορούσαμε να πούμε ότι το ταξίδι της ζωής μας είναι αντίστοιχο με εκείνο το ταξίδι του Οδυσσέα. Κι εμείς όπως αυτός περιπλανιόμαστε από εμπειρία σε εμπειρία. Συναντάμε γίγαντες, παλεύουμε να αντισταθούμε στις προκλήσεις των Σειρήνων, βρισκόμαστε σε δύσκολες επιλογές ανάμεσα στην Σκύλλα και στη Χάρυβδη, κάποιες φορές βρισκόμαστε στον Άδη και άλλες στηριζόμαστε στην θεϊκή βοήθεια. Ο μυστικός κώδικας καθώς ταξιδεύουμε στην ζωή είναι οι επιλογές και οι σχέσεις που κάνουμε, άλλες φορές χάνουμε τον δρόμο μας και άλλες τον ξαναβρίσκουμε και συνεχίζουμε ζητώντας να επιστρέψουμε στον τόπο της καρδιάς μας. Στην Ιθάκη.



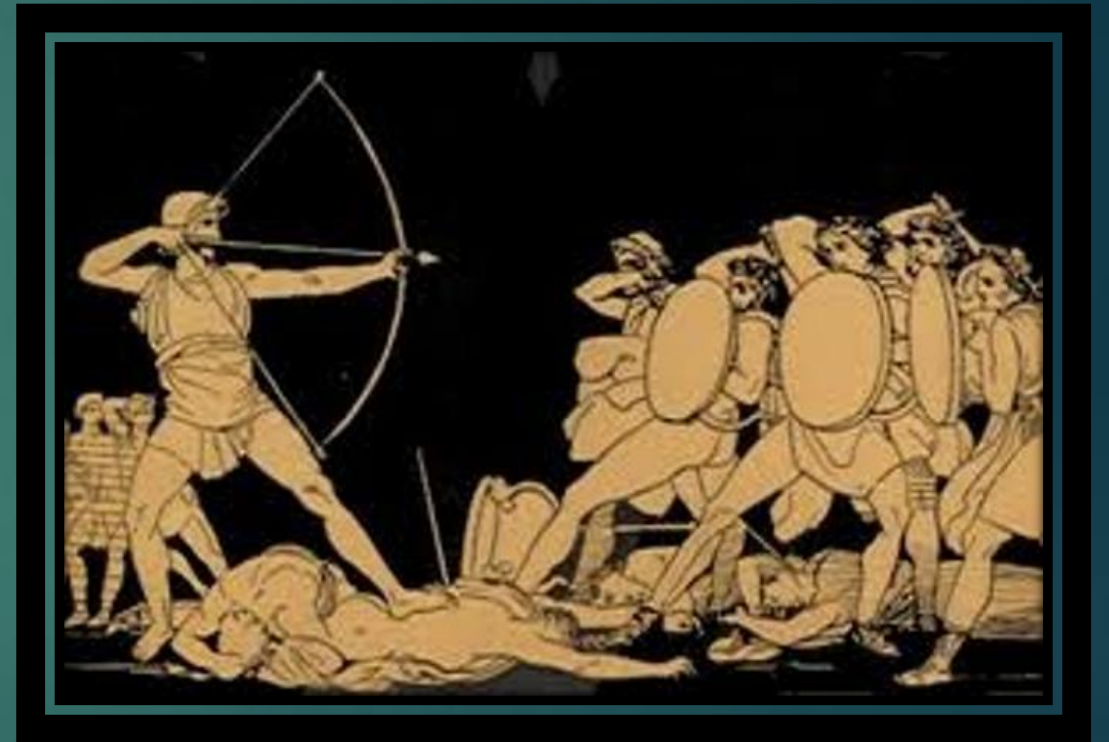
- <<Οδύσσεια>> Πηγή έμπνευσης

- ▶ Είναι γνωστό ότι η Οδύσσεια αποτέλεσε πηγή έμπνευσης για καλλιτέχνες και λογοτέχνες ανά τον κόσμο γιατί η Οδύσσεια είναι γέννημα του ανθρώπου αλλά είναι και πηγή ανεξάντλητη που δεν στερεύει και δεν ησυχάζει, γιατί συνδέεται με την ζωή και τον πολιτισμό, με την αγωνία και την αναζήτηση του ανθρώπου.



• Ο Οδυσσέας μέσα από τα ποιήματα

- ▶ Στο πρώτο ποίημα ο Οδυσσέας παρουσιάζεται να μην ευχαριστημένος για τα ταξίδια του αλλά και βυθισμένος στον καημό του να επιστρέψει στον τόπο του.
- ▶ Στο δεύτερο ποίημα ο Οδυσσέας παρουσιάζεται ως σύμβολο αγωνιστικότητας που μετά από αλλεπάλληλες δοκιμασίες επιτυγχάνει τον στόχο του.
- ▶ Στο τρίτο ποίημα ο Οδυσσέας παρουσιάζεται να έχει επιστρέψει στην Ιθάκη, αλλά η πατρίδα του δεν μπορεί πια να τον κρατήσει. Οραματίζεται στα λίγα χρόνια που του απομένουν ακόμη να ζήσει, καινούργιες περιπέτειες και εμπειρίες.



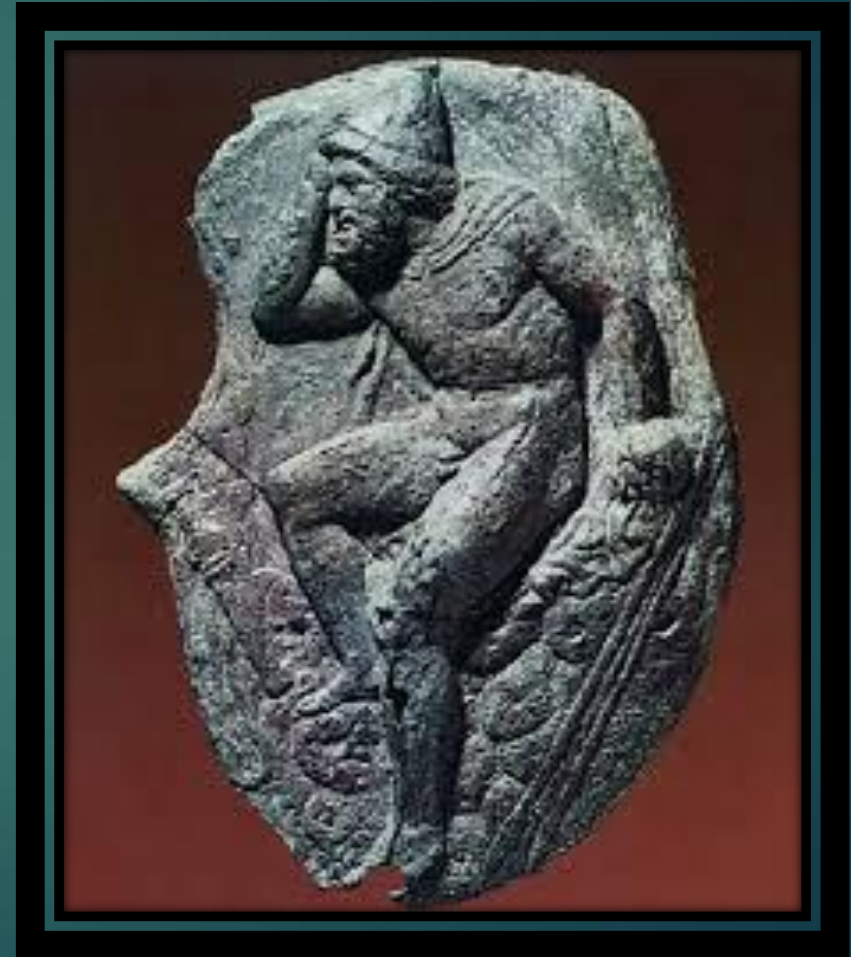
• Ομοιότητες και διαφορές ποιημάτων για τον Οδυσσέα

- ▶ Οι ομοιότητες και στα τρία ποιήματα είναι ότι ο Οδυσσέας εκπληρώνει τον στόχο του, επιστρέφει στην Ιθάκη. Άλλη μία ομοιότητα φαίνεται ότι ο Οδυσσέας αναζητά την περιπέτεια και την ευχαρίστηση των ταξιδιών.
- ▶ Η διαφορά είναι ότι ο Οδυσσέας στα δύο πρώτα ποιήματα δεν έχει επιστρέψει στην Ιθάκη ενώ στο τρίτο βρίσκεται στην πατρίδα του.



- <<Οδυσσέας>> διαχρονικό σύμβολο

- ▶ Λόγοι που ο Οδυσσέας είναι διαχρονικό σύμβολο:
- ▶ Συμβολίζει την ανθρωπότητα που χάνεται σε ένα ταξίδι και δυσκολεύεται να επιστρέψει στον τόπο της.
- ▶ Σύμβολο της επιθυμίας της ανθρώπινης ύπαρξης για περιπέτεια.



• Ποιήματα για τον Οδυσσέα

▶ <<Δευτέρα Οδύσσεια>>
Κ. Καβάφης

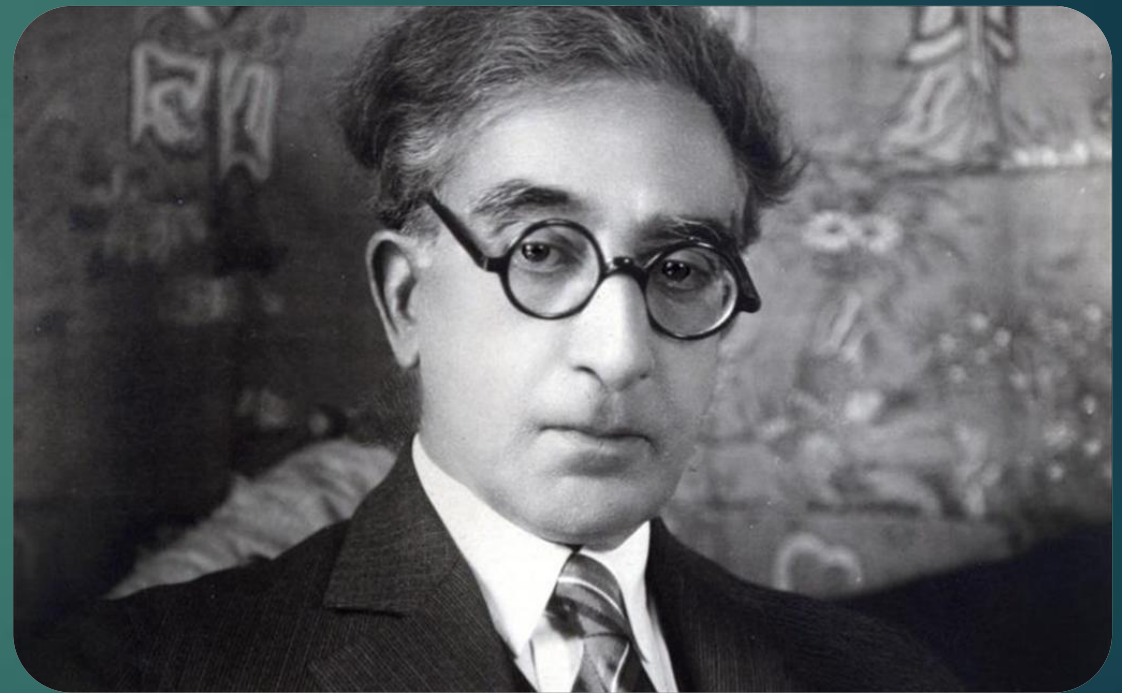


Οδύσσεια δευτέρα και μεγάλη,
της πρώτης μείζων ίσως. Αλλά φευ
άνευ Ομήρου, άνευ εξαμέτρων.

Ήτο μικρόν το πατρικόν του δῶμα,
ήτο μικρόν το πατρικόν του άστου,
και όλη του η Ιθάκη ήτο μικρά.

Του Τηλεμάχου η στοργή, η πίστις
της Πηνελόπης, του πατρός το γήρας,
οι παλαιοί του φίλοι, του λαού
του αφοσιωμένου η αγάπη,
η ευτυχής ανάπαυσις του οίκου
εισήλθον ως ακτίνες της χαράς,
εις την καρδιαν του θαλασσοπόρου.

Και ως ακτίνες έδυσαν.



<<Ιθάκη>>

Κ. Καβάφης

- ▶ Σὰ βγεῖς στὸν πηγαῖμὸ γιὰ τὴν Ἰθάκη, νὰ εὐχέσαι νάσαι μακρὺς ὁ δρόμος, γεμάτος περιπέτειες, γεμάτος γνώσεις.
- ▶ Τοὺς Λαιστρυγῶνας καὶ τοὺς Κύκλωπας, τὸν θυμωμένο Ποσειδῶνα μὴ φοβᾶσαι, τέτοια στὸν δρόμο σου ποτέ σου δὲν θὰ βρεῖς, ἂν μὲν ἡ σκέψις σου ὑψηλὴ, ἂν ἐκλεκτὴ συγκίνησις τὸ πνεῦμα καὶ τὸ σῶμα σου ἀγγίζει.
- ▶ Τοὺς Λαιστρυγῶνας καὶ τοὺς Κύκλωπας, τὸν ἄγριο Ποσειδῶνα δὲν θὰ συναντήσεις, ἂν δὲν τοὺς κουβανεῖς μὲς στὴν ψυχὴ σου, ἂν ἡ ψυχὴ σου δὲν τοὺς στήνει ἔμπρὸς σου.
- ▶ Νὰ εὐχέσαι νὰ ἔναι μακρὺς ὁ δρόμος. Πολλὰ τὰ καλοκαιρινὰ πρωῒα νὰ εἶναι πού μὲ τί εὐχαρίστηση, μὲ τί χαρὰ θὰ μπαίνεις σὲ λιμένας πρωτοειδωμένους.
- ▶ νὰ σταματήσεις σ' ἔμπορεῖα Φοινικικὰ, καὶ τὲς καλὲς πραγμάτειες ν' ἀποκτήσεις, σεντέφια καὶ κοράλλια, κεχριμπάρια κ' ἔβενους, καὶ ἡδονικὰ μυρωδικὰ κάθε λογῆς, ὅσο μπορεῖς πιὸ ἄφθονα ἡδονικὰ μυρωδικὰ.



<<Αφήνοντας την Καλυψώ>>

Γ. Γκίνης

- ▶ Όταν ήρθε η ώρα να αποχωριστώ την Καλυψώ μου `δωσε ρούχα άσπρα δικά της να φορώ

Έστησα καράβι σάλπαρα μες τη συμφορά
κόντρα στη λύσσα του βοριά
το πρόσωπο σου το άφθαρτό
για να δω θεριά πολεμώ

Σαν επιστρέφω ουρανό και γη δεν τα χωρίζει πια γραμμή
θεέ μου όσα γυρεύω
ανυπόμονα σμίγουν γιατί
μονάκριβέ μου έζησες εσύ μαζί

Μες στην τρικυμία γίναν τα ρούχα της βαριά
θεία ουσία μ' έσπρωχνε πάλι στα βαθιά

Άγριο το κύμα πόσο ακόμα θα μοχθώ
πόσο ν' αντέξει η καρδιά
το πρόσωπό σου το θνητό
μέσα στα στήθια να κρατώ, νοσταλγώ

Σαν επιστρέφω θάλασσα κι ακτή δε τις χωρίζει πια γραμμή
θέε μου όσα γυρεύω
ανυπόμονα σμίγουν γιατί
μονάκριβέ μου έζησες εσύ μαζί



- **Νάμα** <https://www.youtube.com/watch?v=nhUgcKbpJso>

- ▶ Αυτό το τραγούδι μου αρέσει γιατί έχει ωραίο ρυθμό, μιλάει για μια χαμένη αγάπη και χρησιμοποιεί τα στοιχεία του Οδυσσέα, ότι θα επιστρέψει στην Πηνελόπη.



Πίνακες:



**Ο Οδυσσέας και ο Τηλέμαχος
σκοτώνουν τους μνηστήρες
(1812), Christophe Thomas
Degeorg**



**Ο Οδυσσέας και οι Σειρήνες.
Waterhouse, J. W., 1891**



Francesco Primaticcio

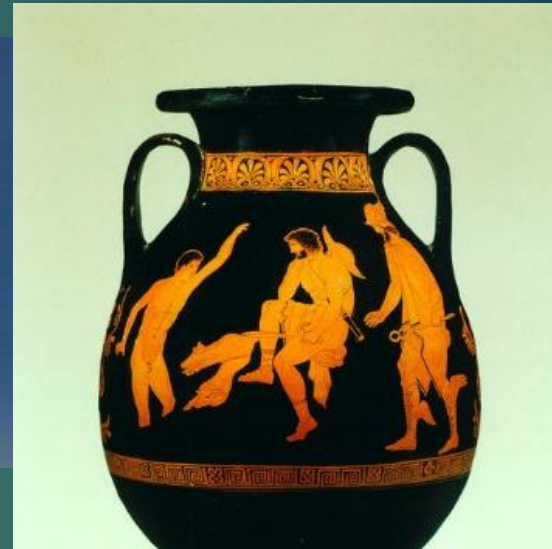
Γλυπτά:



Κορίνα Κασσιανού



Νίκου Κανάκη



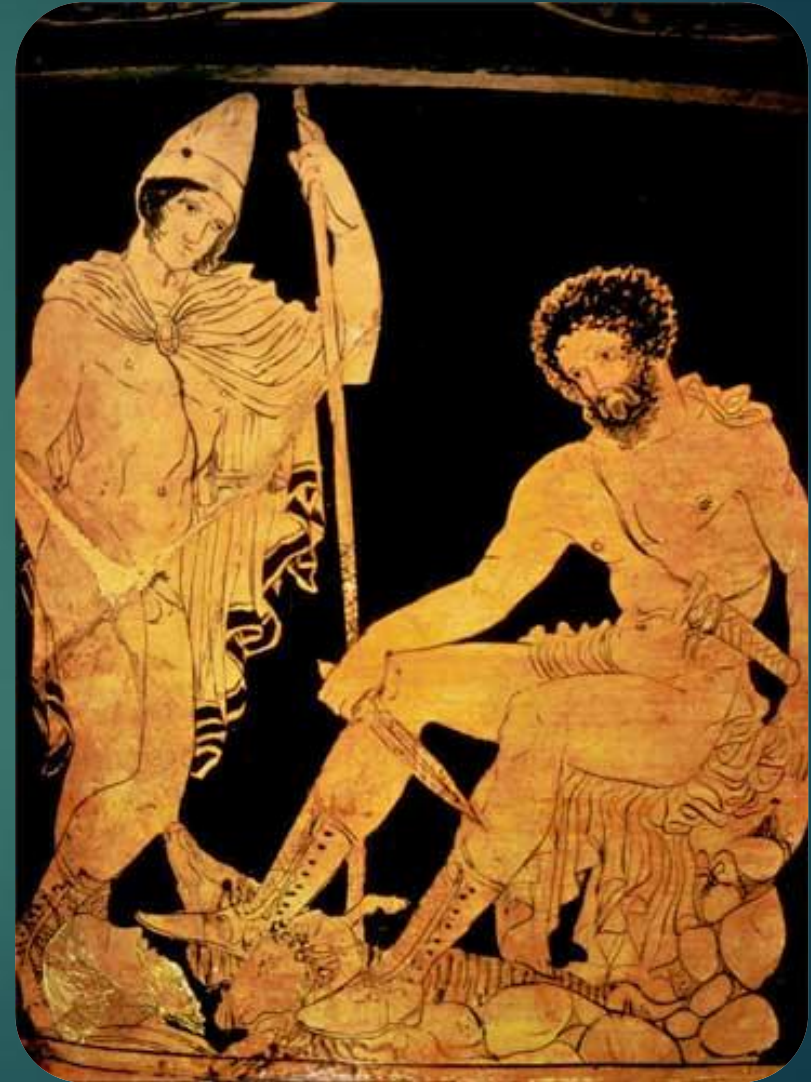
Πελίκη του “ζωγράφου του Λυκάονα”: Ο Οδυσσέας στον κάτω κόσμο. Βοστώνη, Museum of Fine Arts.

Ποίημα:

► Χίλιες θάλασσες περνώ
να φτάσω τον τόπο που αγαπώ!
Κουρασμένος, πληγωμένος προσπαθώ
χώμα λατρεμένης γης να δω.

Ότι και να δω, ότι και να συναντήσω
Του τόπου μου στοιχεία θα αναζητήσω.
Τα αμπέλια τα κόκκινα να ξαναδω
Και της αγάπης μου τα μαλλιά να χαϊδέψω!

Ιθάκη! Γη και νήσος μοναδική
Σε εσένα γυρνώ γιατί είσαι εσύ σπάνια και μοναδική!



ΒΡΕΙΤΕ 10 ΛΕΞΕΙΣ

Κ	Ρ	Υ	Π	Τ	Ο	Λ	Ε	Ξ	Ο					
Β	Α	Α	Φ	Η	Γ	Κ	Δ	Π	Ν	Ρ	Ε	Ο	Η	Ξ
Λ	Γ	Ζ	Ι	Ξ	Η	Γ	Α	Η	Μ	Π	Σ	Δ	Φ	Γ
Σ	Ω	Χ	Λ	Σ	Κ	Β	Ψ	Ν	Β	Ο	Μ	Υ	Ε	Α
Π	Ν	Ψ	Α	Μ	Α	Ν	Ρ	Ε	Σ	Ι	Ν	Σ	Ν	Δ
Ψ	Ι	Ω	Ι	Ο	Σ	Μ	Ι	Λ	Ε	Θ	Η	Σ	Σ	Β
Ω	Σ	Β	Τ	Τ	Π	Δ	Θ	Ο	Ξ	Ρ	Σ	Ε	Κ	Ρ
Ι	Τ	Τ	Ε	Ε	Ι	Χ	Ρ	Π	Υ	Κ	Τ	Α	Λ	Θ
Λ	Η	Θ	Ρ	Σ	Δ	Ι	Τ	Η	Π	Τ	Η	Σ	Μ	Τ
Κ	Σ	Φ	Ο	Μ	Α	Δ	Α	Β	Ν	Ω	Ρ	Ε	Ν	Ε
Ε	Χ	Τ	Σ	Γ	Ψ	Μ	Κ	Ε	Ο	Ψ	Ε	Ο	Φ	Υ
Π	Ο	Λ	Υ	Τ	Ρ	Ο	Π	Ο	Σ	Ν	Σ	Γ	Ι	Γ
Ρ	Τ	Α	Κ	Τ	Ε	Ρ	Γ	Κ	Ξ	Β	Γ	Σ	Φ	Α
Ο	Υ	Τ	Σ	Ρ	Π	Ο	Φ	Γ	Ξ	Σ	Ρ	Ν	Χ	Ψ
Ζ	Θ	Ο	Ι	Κ	Λ	Η	Γ	Δ	Σ	Α	Τ	Ω	Ν	Μ



ΛΥΔΙΑ ΖΗΖΟΥ

A'1