

ΝΕΟ ΦΑΛΗΡΟ: ΧΘΕΣ ΚΑΙ ΣΗΜΕΡΑ



ΑΛΕΞΑΝΔΡΟΣ ΚΑΡΑΓΙΑΝΝΗΣ
ΓΥΜΝΑΣΙΟ ΝΕΟΥ ΦΑΛΗΡΟΥ
ΕΤΟΣ 2020-2021

Το Νέο Φάληρο είναι συνοικία του Πειραιά στην αρχή της περιοχής του Φαληρικού όρμου. Υπάρχουν πηγές οι οποίες τεκμηριώνουν την ύπαρξη αρχαίας συνοικίας με το όνομα Εχελίδες. Τα όριά της ξεκινούν από τον Ιερό Ναό Παναγίας Μυρτιδιώτισσας και τελειώνουν στον Κηφισό ποταμό, ενώ συνορεύει ανατολικά με το δήμο Μοσχάτου, βόρεια με τον δήμο Αγίου Ιωάννη Ρέντη, ενώ προς τα δυτικά αποτελεί συνέχεια του Πειραιά.



Όλοι σχεδόν οι αρχαίοι συγγραφείς, από τον Ηρόδοτο έως τον Πausανία, μας δίνουν πολλές πληροφορίες για το Φάληρο. Έτσι γνωρίζουμε ότι ιδρυτής του Φαλήρου ήταν ο τοπικός ήρωας Φάληρος (ή Φαληρέας ή Φαληρεύς), υιός του Άλκωνα και εγγονός του βασιλιά της Αθήνας Ερεχθέα. Η παράδοση έλεγε πως ήταν σύγχρονος του Θησέα και μαζί με αυτόν, βοήθησε τους Λαπίθες στον πόλεμο τους κατά των Κενταύρων.

Ο Φάληρος λέγεται ότι ήταν ένας από τους Αργοναύτες, που με αρχηγό τον Ιάσονα έκαναν την περίφημη Αργοναυτική εκστρατεία και ότι επίσης θεμελίωσε στη Νότια Ιταλία μια αποικία που την ονόμασε αρχικά ΦΑΛΗΡΟΝ. (Παυσανία Αττικά Α,1 ,4 – Στράβων ν, 246 – Στέφανος Βυζάντιος 656, s.v.p).



Η συνοικία του Νέου Φαλήρου άρχισε να δημιουργείται κατά τη δεκαετία του 1850-1860. Πρώτος οικιστής του Νέου Φαλήρου φέρεται να ήταν ο Γιαννόπουλος, του οποίου η οικία βρισκόταν στο οικόπεδο όπου μετέπειτα οικοδομήθηκε το Ξενοδοχείο «Ακταίον» και σήμερα υφίσταται συγκρότημα πολυκατοικιών και το νοσοκομείο Metropolitan.

Στα τέλη της δεκαετίας του 1860, η Εταιρία Σιδηροδρόμων Αθηνών-Πειραιώς (ΕΣΑΠ) ανέλαβε εργολαβικά τη δημιουργία σιδηροδρομικού σταθμού και βοηθητικών εγκαταστάσεων. Ο σιδηροδρομικός σταθμός θα ανακαινιζόταν το 1930, αποκτώντας ίσιες πλατφόρμες και στέγαστρα, ενώ θα ανακαινιζόταν ξανά το 2004, παίρνοντας την σημερινή του μορφή

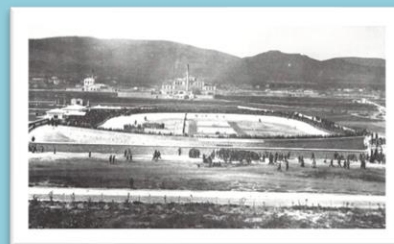
ΟΙ ΤΡΕΙΣ ΕΚΔΟΧΕΣ ΤΟΥ ΣΙΔΗΡΟΔΡΟΜΙΚΟΥ ΣΤΑΘΜΟΥ



Εκτός του σιδηροδρομικού σταθμού, κατασκευάστηκε ο παραθαλάσσιος περίπατος, το «Μέγα Ξενοδοχείον του Σταθμού», το Θέατρο του Φαλήρου, ενώ παράλληλα αναμορφώθηκαν τα υπάρχοντα θαλάσσια λουτρά, κτίστηκαν και ιδιωτικές οικίες-επαύλειες προς πώληση και εκμίσθωση. Αργότερα, κατασκευάστηκαν η



εξέδρα του Νέου Φαλήρου(1891)
και το ποδηλατοδρόμιο (1895) για
τις ανάγκες των πρώτων σύγχρονων
Ολυμπιακών Αγώνων του 1896.



ΠΟΔΗΛΑΤΟΔΡΟΜΙΟ

Βέβαια, το ποδηλατοδρόμιο
σήμερα δεν υπάρχει καθώς
αντικαταστάθηκε από το
γήπεδο Γεώργιος Καραϊσκάκης
το 1953.



Το γήπεδο "Καραϊσκάκης" πριν το 2003

Το Στάδιο ανακαινίστηκε το
2003 ώστε να φιλοξενήσει
αγώνες ποδοσφαίρου για τους Ολυμπιακούς Αγώνες
του 2004. Έτσι, με χωρητικότητα 32.000 θεατών, είναι
ένα από τα μεγαλύτερα γήπεδα ποδοσφαίρου στην
Ελλάδα, μπορεί και στην Ευρώπη!



ΓΗΠΕΔΟ ΚΑΡΑΪΣΚΑΚΗ

Βέβαια, το «Καραϊσκάκη» δεν είναι το μόνο γήπεδο που θα βρει κανείς στο Νέο Φάληρο. Αν από τον σιδηροδρομικό σταθμό διασχίσεις την σιδερένια πεζογέφυρα, θα βρεθείς στο πάρκο που στεγάζει το Στάδιο Ειρήνης και Φιλίας (ΣΕΦ), ή όπως ονομαζόταν παλαιότερα, το Παλαί ντε Σπορ, το οποίο χτίστηκε το 1985.



Στο Νέο Φάληρο μπορεί κανείς να συναντήσει σημαντικά νεοκλασικά αναπαλαιωμένα κτήρια και βίλες του 18ου και 19ου αιώνα, αρκετά εγκαταλειμμένα νεοκλασικά αρχοντικά, παλαιές εργατικές πολυκατοικίες αλλά και σύγχρονα οικοδομήματα. Οι δρόμοι της πόλης έχουν και αυτοί την ιστορία τους· κάθε οδός



είναι συνδεδεμένη και με ένα ιστορικό πρόσωπο ή κτίριο. Παραδείγματος χάριν, η οδός Γιαννοπούλου αναφέρεται στον πρώτο κάτοικο του οικισμού, τον Κωνσταντίνο Γιαννόπουλο, ο οποίος έχτισε το σπίτι του στην σημερινή συμβολή των οδών Γιαννοπούλου και Ειρήνης. Ένα ακόμη παράδειγμα, αποτελεί η οδός Δαβάκη Πίνδου, η οποία ονομάστηκε έτσι προς τιμήν του Έλληνα Συνταγματάρχη, Κων/νου Δαβάκη. Στην οδό αυτή βρίσκεται και το σχολείο μας!



Τέλος, το Νέο Φάληρο διαθέτει ένα ακόμη διαμάντι στην κατοχή του, τον Ιερό Ναό του Αγίου Δημητρίου, του πολιούχου της ενορίας μας. Ο ναός αυτός, ρυθμού Βασιλικής (και με μονό καμπαναριό), κατασκευάστηκε το 1925-26, εγκαινιάστηκε την Κυριακή των Βαΐων του 1927 και έκτοτε αποτελεί -εκτός από την κύρια εκκλησία του Νέου Φαλήρου- και τόπο συνάντησης και παιχνιδιού των νέων!



Συνοψίζοντας, θα μπορούσε να πει κανείς πως το Νέο Φάληρο είναι ένα βιβλίο ιστορίας. Όπου σταθείς και όπου βρεθείς, σίγουρα θα πέσεις πάνω σε ένα ιστορικό κτίριο ή θα περπατήσεις μια οδό που θα είναι γεμάτη από αναμνήσεις. Κι ενώ θεωρούμαστε ένα απλό προάστιο, μια απλή κωμόπολη, είμαστε κάτι παραπάνω από αυτό! Ήμασταν, είμαστε και θα είμαστε το Νέο Φάληρο, ένας παράδεισος για τουρίστες και ντόπιους που θέλουν να δουν το παρελθόν και το παρόν, το κλασσικό και το μοντέρνο, το πάλαι ποτέ ένδοξο και κοσμικό θέρετρο της Φαληριώτικου Όρμου. Αυτή είναι η μικρή μας πόλη, οπότε καλά θα κάνουμε να την προσέχουμε, όπως προσέχουμε τα μάτια μας!

ΝΕΟ ΦΑΛΗΡΟ

