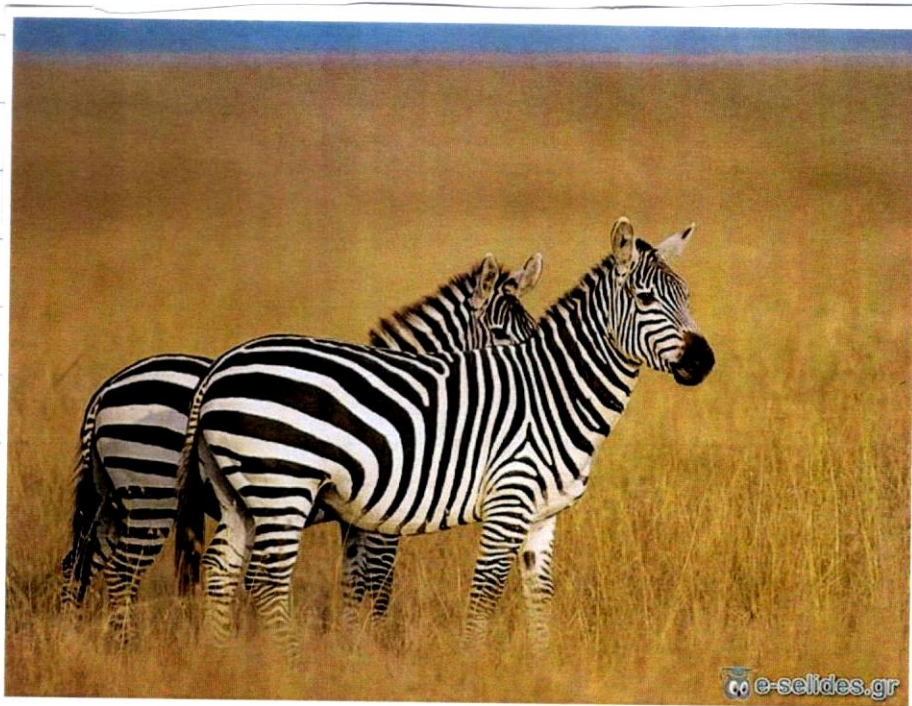


Η Ζέβρα

Ντούσκο Τζεσίντ Α6

Η Ζέβρα είναι περιοδικό θηλασικό ζώο που αναπαράγει
ανάδες, συγγενείς του αλόγου. Το συγγενικό είδος Ζέβρα είναι
η Ζερρα η γνήσια. Γενικά μιάσει με άλας. Το χρώμα της είναι άσπρο
η πολύ ανοιχτό κίτρινο με λευκές μαύρες ραβδώσεις, οι οποίες υπάρχουν και πάνω
στην κοιλιά και όρθια χείτη της.



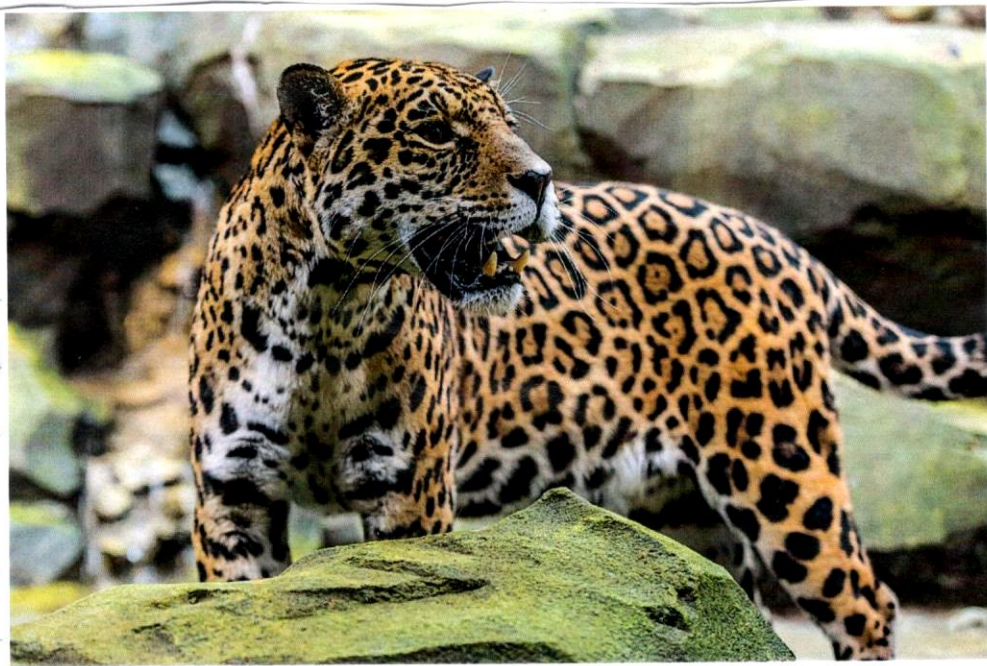
Η δύναμη που έχει στα πόδια της είναι τόσο δυνατή
που μπορεί να σπάσει το κεφάλι ενός ανθρώπου με ένα χτύπημα.
Μπορούν να τρέξουν 35 χ.λ. την ώρα έως 43 χιλιόμετρα την ώρα
για 25 λεπτά συνεχόμενα. Είναι 776 έως 992 κιλά. Ζούνε σε ομάδες
έως 1.500 μέλη. Έχει ένα δάγκωμα που μπορεί να ξεσκίζει και το
πιο δυνατό δέρμα που υπάρχει. Μια Ζέβρα μπορεί να γενίσει έως 2
κιβώτια τη φορά.

Ο Δράκος του κομόντο είναι η μεγαλύτερη σαύρα στον κόσμο με μήκος έως τρία μέτρα. Τα σαρόνια του μπορούν να ένα ολόκληρο μωρό ελάφη με μια κούκλα. Το σαρόνι του είναι δηλητηριώδες και αν δηλητηριώσει στο αίμα σε ακινητοποιή σε δευτερά. Έχει μια γλώσσα σαν σαν φιδιά εκεί μέσα έχει το δηλητήριο του.



Ο Δράκος του κομόντο έχει το βάρος του 79 έως 91 κιλά το αρσενικό και το θηλυκό στα 68 έως 73 κιλά και μπορεί να φάσει τα 20 ηλιόκεφα τζινύρα. Για να πιάνουν το θύμα το του σήνει μια ενέδρα και το δάγκνει με τα 60 δόντια του έσγμα να κατασπαράξουν το κάθε είδος κρέατος στον δρόμο του. Αυτοί ησάβρι μπορεί να βρεθεί κυρίως στα νησιά της Ινδονησίας και θεωρείται εξαφανη - σμένη είδος.

Ο ισχυρότερος ζιγάκκουαρ, προφέρεται στα βραζιλιάνικα πορτοκαλί και
οι ζιγάκκουαρ και στα ισπανικά λάγουαρ. Είναι μια γάτα και
είναι αρπακτικό, και μπορεί να σπρωχώσει τα δέντρα.



Η ταχύτητα του ζιγάκκουαρ είναι 80 χλμ. τη ώρα. Έχει ζήσει περίπου
12-15 έτη και είναι ακόμα από τα πιο επικίνδυνα ζώα στον κόσμο.
Έχει ένα από τα πιο δυνατά γαβγίσματα που υπάρχουν στον κόσμο. Το
κρίνομα του είναι πολύ οξύ αφού έρχεται με 4 διαφορετικά
χρώματα τα οποία είναι μαύρο, άσπρο, πορτοκαλί και κίτρινο. Πολλές
φορές οι ζιγάκκουαρ έχουν πιαστεί να σκοτώνουν κροκόδιλους
που είναι ένα από τα πιο επικίνδυνα ζώα που υπάρχουν ποτέ.
Τα πόδια του είναι τόσο δυνατά που εφάρανε σώματα από
άλλα ζώα έως 200 κιλ. Τα μάτια του είναι φασματικά ώστε
να μπορούν να βλέπουν στη νύχτα και ακούει κινήσεις από χηλιδόμορφα
μασάρια.

Η μέλισσα και η σφήκα

Ντούσκου Τζεσίλιντ Α6

Η μέλισσα και η σφήκα είναι δύο διαφορετικά ζώα με λίγα ίσα πράγματα που θα δούμε μαζί.

Ομοιότητες.



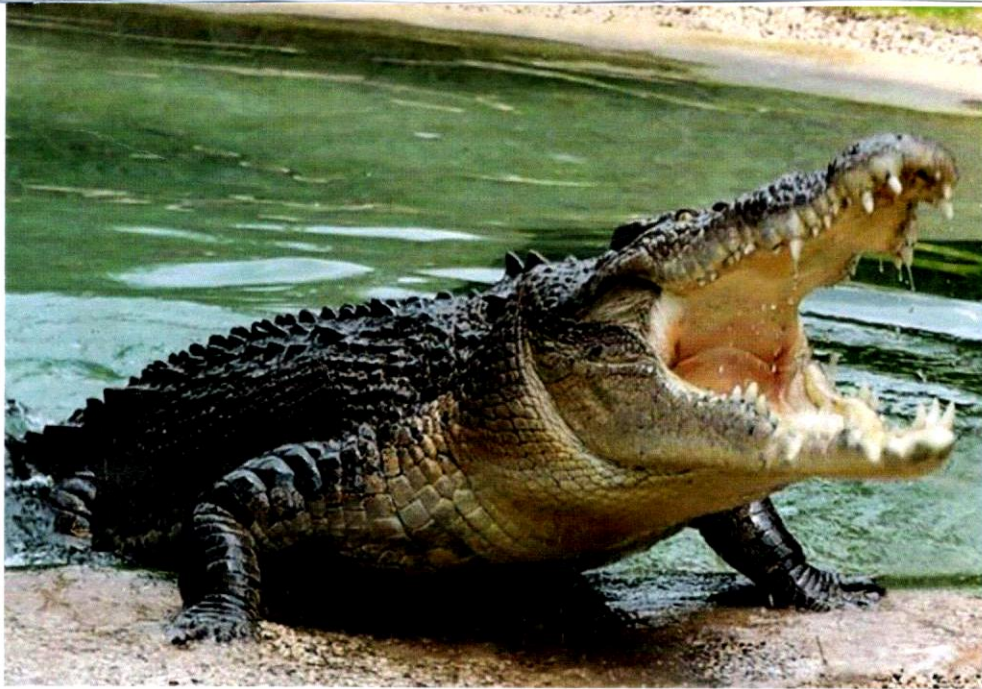
Όπως βλέπουμε στην παραπάνω φωτογραφία τόσο μπορούμε να δούμε ότι και τα δύο μπορούν να πετάνε. Και τα δύο χιτίζονται τα σπρίτσια τους σε ήσυχια σημεία για να μπορούν να παραχθούν και να πολλαπλασιαστούν. Και τα δύο έχουν ως κύριο πυρήνα για να δίνουν της διαταγές στις άλλες μέλισσες ή σφήκες. και τα δύο έχουν κεντή

Διαφορές.

Οι σφήκες πάνε και κλέβουν το φαγητό από της μέλισσες και μπορούν να φάνε κρέας. Οι μέλισσες φτιάχνουν κότες το φαγητό τους και δεν μπορούν να φάνε κρέας. Οι σφήκες μπορούν να ζοιμάνε κέσο κεντή τους όπως θέλουν αλλά η μέλισσα αν ζοιμάσει μια φορά τότε πεθαίνει γιατί το κεντή

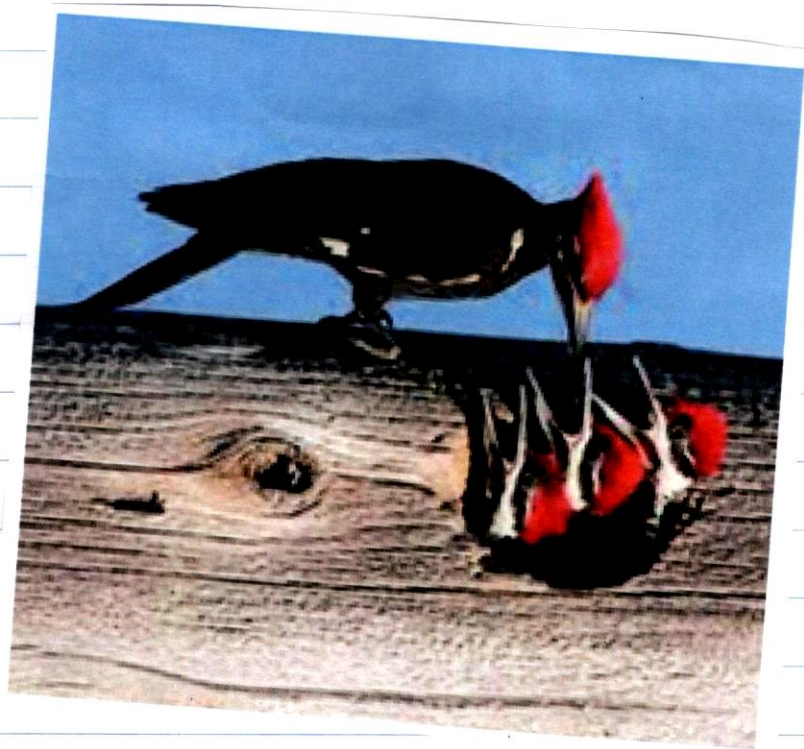
είναι συνδεδεμένα μερικά από τα όργανα του και όταν το κεντρή βγαίνει, βγάνουν και τα όργανα μαζί του.
Η μέλωση επιζήθετε μόνο όταν νιώθει απηλεί ενώ μια σφύρα επιζήθετα όταν θέλει.

Ο κροκοδείλος το μεγαλύτερο ερπετό στον κόσμο και είναι σαρκοφάγο.
Οι πτερούχιές τους είναι φειδωμένες για να μπορεί να κερυφλιώσει
κάτο από το νερό. Το βάρος του κροκοδείλου μπορεί να φτάσει τα
7.700 ργί και αν σε δαχτύσει το πιο πιθανό είναι ότι είναι
ότι είναι νεκρός έγκος αν είναι καλύτερα έχει χείρ η κόφεις
το σημείο που σε δαχτύσει.



Ο κροκοδείλος κάθεται κάτω από το νερό και όταν άλλα
ζώα πλισιάζουν πεζάχονται από το νερό, πιάουν το θήραμα τους,
το φράβαναι στο νερό μέχρι να το πνίξουν. Όταν τρέει στο νερό χηρύασι
το σώμα του και σκείζου την σάρκα. Μπορεί να είναι μεγάλο το
σώμα τους άλλα το στομάχου τους είναι όσο μεγάλο όσο μια
μπάλτ του μπλάσκες όπως δεν μπορεί να φάει ποτέ.

Ο τριποκάρδος είναι ένα πουλί όπως τα άλλα αηχά και πολύ διαφορετικός από τα άλλα. Ο τριποκάρδος έχει ένα ράμφος τόσο δυνατό που μπορεί να σπήσει κομμάτια ξύλου. Ο τριποκάρδος το εκμεταλλεύεται αυτό και δημιουργεί το σπίτι του μέσα στο δέντρο και να δημιουργήσει μια οικογένεια μέσα εκεί.



Ο τριποκάρδος όταν χειπάει το ξύλο πρέπει να κλείνει τα μάτια αλλιώς τα μάτια του μπορεί να βγουν από το κρανίο. Επίσης έχει μια γλώσσα που χυρνάει χύρο από το κρανίο ώστε όταν πάει για να φάει βάζει τη γλώσσα στη τρήνα που είναι τα κερμήτσια, μύγες, κουκουπια, σκαλι κ.τ.λ. Όπως πολλά άλλα πουλιά μπορεί να κάνει έως 4 αυγά τα οποία προσέχει από θέρμευση σαν άλλα πουλιά.

Η γαζέλα είναι η πιο γρήγορη αρτίλοπη στον κόσμο με ταχύτητα να φτάνει 90 χλμ. την ώρα για 30λ. συνεχόμενα. Πολλές φορές οι γαζέλαις δεν τρέχουν αλλά ηδονάζουν. Και πιο γρήγορο θυλασικό.



Έχει κέρατα πολύ μεγάλα και δυνατά αν και δεν τα χρησιμοποιεί και προτιμά μια ασφαλέστερη επιλογή, να τρέξει. Είναι θυλασικό και συνήθως στη βλέπουσε στην ερικητική σαβάννα της αφρικής. Είναι εξαφανιστότατο είδος μιας και κηλητίζεται από όλα τα αρπακτικά και πολλές φορές σκοτώνεται κι εκεί οι άνθρωποι για το κρέας της, να το πω- τι δέφουσε σε ζωολογικούς κήπους και άλλα. Δεν είναι πολύ βαριά μιας και η πιο βαριά γάλα που είναι μια κόκκινη γαζέλα ζυγίζει μόλις 40 κιλά. Έχει τριχικό τρίχωμα με χρώματα πράσινο, μαύρο και άσπρο. Τα καιράτα που έχει είναι μικρότερα σε θηλικά για να έχουν λιγότερο βάρος όταν είναι έγκυος για να μπορεί να τρέξει πιο γρήγορα όταν είναι έγκυος για να μπορεί να προσαρτήσει τον έαφσό και το κέρου. Έχει μάτια πολύ μεγάλα και τα αφτιά πολύ καλά, μπορεί να ακούσει ένα αρπακτικό από χιλιόμετρα περικό.

Η ιένα είναι ένα αρπακτικό που ζει στην αφρική και θεωρείται από τα πρώτα ζώα στην τροφική αλυσίδα. Έχει ένα από τα δυνατότερα δαγκώματα σε όλο το ζωικό βασίλειο. Μένουν σε αγέλες έως 50 ιένας και κιάζονται για όλα τα κείλη της αγέλης τους.



Είναι εξαιρετικό ιός ζώου γιατί κάθε φορά που συναντιούνται με ένα λιουσαρι μια ιένα θαιθύνει. Αυτα τα δύο διαφορετικά αρπακτικά λένε ότι είναι η καλύτερη αντίπαλο της αφρικής. Τρέχουν περίπου 64 χιλιόμετρα την ώρα και κτηνηγίνε ζώα όπως ιμπίδα, γκούρ, αρριοσουρούνα και άλλα πολλά. Τα μάτια της δείχνει τόσο καθε αλλά η μύτη και τα αφτιά της είναι πολύ κιάδα και μπορεί να εντορίσει κηυσία από χηλιόμετρα μαρία. Το τρίχωμα της έχει πολεί ορία χρώματα που κάνει αφεό το ζώο τόσο φανταστικό. Τα χρώματα αυτα είναι γκρί, μαύρο και άσπρο. Το τρίχωμα μεριές φορές σε μερικά σημεία γίνεται υπερβολικά πολεί μεγάλο χιαφτό το φονιάφου όταν γίνεται αυτι το πρόχκα το λένε αφρικήκιο τείας.

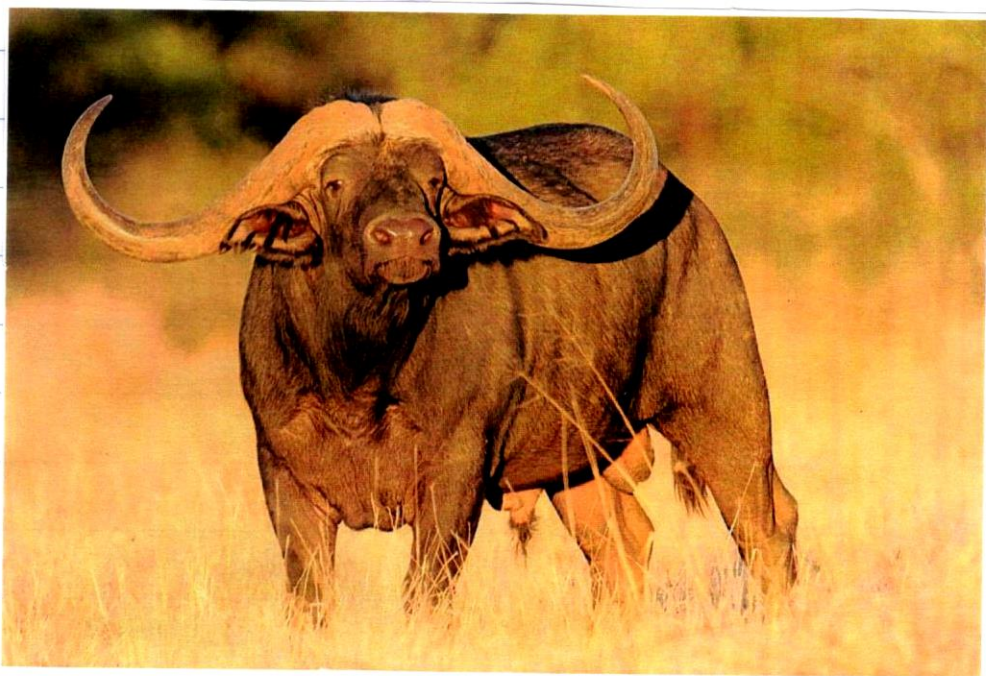
Η τσίτσαχ είναι το πιο γρήγορο ζώο που πατάει στη γη. Μπορούσε να φτάσει τα 100 χηλιόμετρα την ώρα αλλά για 3 δευτερά μόνο, γιατί θα σταματήσει η καρδιά του.

Η τσίτσαχ είναι ένα σαρκοφάγο ζώο αυτοσχημένη που μπορεί να φάει μόνο κρέας. Τείνει στα βάλια και κημιζοίει αγελάδες, ελάφια, κουνέλια, αγριογούρουνα και μερικές φορές και ζέβρες.



Τα αρσενικά συνήθως ζουν σε ομάδες έως 5 ενώ τα θηλυκά ταξιδεύουν μόνα τους. Η τσίτσαχ ανήκει στην οικογένεια της γάτας αυτό σημαίνει ότι μπορεί επίσης να σκαρφαλώσει δέντρα. Τα τσίτσαχ μπορούν να γενήσουν έως 6 ποιά.

Το Βουβάλι είναι η πιο βαριά αχίλαδα στο κόσμο με 1.250 τόνους. Στο κεφάλι έχει δύο κέρατα τόσο καρφωτά που μπορούν να περάσουν από την σάρκα του πιο σκληρού ξύλου στον κόσμο. Ο μόνος θυρεψτής που τολμά να τα βάλει με το βουβάλι είναι το λιοντάρι αλλά θα πάρει τουλάχιστον 4 θυλακά και 7 κροσεντάκια για να το βάλουν κάτω και τότε θα δυσκολευτούν να το σκοτώσουν.



Τα πόδια του βουβαλιού έχουν δέκα μμ των 4 μεγάλων αερών αν κάτι ζέσει σε χαμηλά στο κεφάλι είναι νεκρός. Τα μπράτσα που έχει στον λαιμό είναι τόσο δυνατά που χρειάζεται ένα λιοντάρι να δαγκώσει για λεπτά και μπορεί να μην καταφέρουν να το πιηξουν και να ξεφύγει. Να αναφέρουμε ότι και η γήρι σκοτώνει βουβάλια αλλά μόνο του πιο αδύναμους αλιός δεν θα τα καταφέρει. Τα βουβάλια μένουν σε ομάδες έως 2000 βουβάλια και της περισσότερες όταν ένα μέλος της ομάδας έχει πρόβλη θα ζήξου αμέρως να το βοηθού ακόμα κι αν είναι το πιο αδύναμο μέλος.

Ο αετός είναι ένα πουλί πολύ θαλαμείο.
Τα άλλα πουλιά βοβουντα του αετού και αν ένα πουλί
επιτεθεί του αετού τότε ο αετός δεν κάνει καθόλου τον
χρόνο του και αλλά πετάει ψηλά. Το μόνο πουλι που τολμα
να επιτεθεί στον αετό είναι το κορακί, αλλά ο αετός
δεν χάνει καθόλου χρόνο μαζί τους και απλά πετάει ψηλά
οσο το κορακί να χάσει την ανάσα του.



Ο αετός επίσης είναι το πουλι με το πιο
καρπαφό ράμφος από όλα. Το ράμφος του αετού μπορεί να
φτάσει τα εντηρωσίανα 3 εκατοστά και τα νυχια στα 2
εκατοστά. Όταν το ράμφος του αετού παλιώνει και δεν
δουλεύει όλο ο αετός κάνει ένα καλό κηνήθη, όταν σεληιά
σει το φαεί σπάζει το ράμφος του και αρχίζει να πηκεί
για τρεις μήνες. Το ίδιο πράγμα κάνει και με τα φτερά
του επιδει αυτὰς τους τρεις μήνες η ενέργεια στα φτερά
του έχει τελώσει και βορέκουντα κοβει και πιναει για αλαφ
τρεις μήνες.

Το γκαύ είναι γένος μεγάλο βοοειδούς, που συγγενεύει με την βουβαλίδα. Έχει κοντόχοιτρο λαιμός με κεφάλι σενομακρο και παίρατα φρδιά στη βάση τους. Υπάρχουν δύο είδη παύ διαφορετικά μεζαζεί τους.



Ζουν σε ομάδες έως δύο εκατομύρια γκαύ. Από την σιγή που χειμούνται μπορούν να σταθούν στα πόδια τους, 5 λεπτά αφού σταθούν στα πόδια στα πόδια τους μπορούν να τρέξουν. Είναι τόσο γρήγορα που μπορούν να φτάσουν τα 80 κλ. την ώρα. Όταν τρέχουν σπάζει η χειμωνική γή τρέμα και όλα τα άλλα ζώα ξέρουν ότι έρχεται και τρέχουν να μην χρησιμοποιούν. Κάθε χρόνο γεννιούνται 200.000 μορά κάθε χρόνο μόνο σε μια σαβάνα. Το κακό πράγμα είναι ότι κάθε χρόνο παιθύνουν πάνω από 3.000 γκαύ από θηρέες, 7.000 γκαύ παιθύνουν από αρσενία, 500 γκαύ παιθύνουν από λάθη σε ποτάμια, ολοκληρωτικά παιθύνουν 4.500 γκαύ κάθε χρόνο. Το βάρος τους είναι περίπου 260 κιλά.

Ο Ελέφαντας είναι το μεγαλύτερο ζώο που πατάει σήκωτο.
Η δύναμη του είναι όσο δυνατόν 3 λιοντάρια πάνω του
και 10 λιοντάρια τραβώντας το.



Οι μεγαλύτερη ελέφαντες που υπάρχουν ζυγίζον περίπου 6800
κιλά, για συγκριση ένας μέσος ζηγγηζη περίπου 82 κιλά. Κατά
την γέννηση μόνο ζυγίζουν 200 κιλά. Είναι περίπου 4 μέτρα
ψηλά στον ώμο. Είναι πολύ έξυπνοι και έχουν βρεθεί να κάνουν
πραχμάτα όπως οι άνθρωποι για παραδειγμα να ξεγραφίζουν, να
κάνουν πράκτες και άλλα. Έχει μια κύστη που του βωκίται να λύνου
νερό, να λύνου το κρασί για φαγητό, για να προσταξέβη τον εαυτό του
και άλλα πραχμάτα όπως είπαμε λίγο πιο πριν. Έχει και δυνατά
κέρατα αλλά δεν τα χρησιμοποιεί γιατί είναι επικίνδητοχιά θυρεφξες.
Το μόνο αρπакεας που τα βάζει με τον ελέφαντα και λέρνει ποθεί
δύναμη για να τον ριξουν κάτω.

Το λιοντάρι είναι ένα είδος γάτας και όπως όλες οι άλλες γάτες είναι σαρκοφάγο και μπορεί κι αυτό να σκαρφαλώσει σε δέντρα αλλά όχι όσο οι άλλες γάτες. Αν και ζει κυρίως στη σαβάννα ονομάζεται ο βασιλιάς της ζούγκλας. Ζουν σε ομάδες έως 25 λιοντάρια. Μπορούν να τρέξουν στη μέγιστη ταχύτητα στα 80 km την ώρα παρ'ότι που κινούνται έως 20 ώρες την μέρα.



Τα αρσενικά έχουν δύναμη που μπορεί να ρίξει κάτω και ένα βουβαλινό. Θάρρος που μπορεί να τους καταλήξει να πολεμάει έως 10 άλλα λιοντάρια μαζί. Στο λαιμό έχουν χοντρό και μακρή τρικόμα ώστε αν άλλο θηρύτες επιτεθούν, δεν μπορούν να τον δαγκώσουν στο λαιμό και να τον τελειώσουν τον αέρα. Τα θηλυκά έχουν αντοχή και μεγάλο στομάχι τους. Τα θηλυκά συνήθως κάνουν το κημήνη ενώ τα αρσενικά προσαζένουν την ομάδα τους από άλλους θηρύτες. Όπως άλλες γάτες μπορούν να κάνουν έως 5, μερά αλλά τα αρσενικά πολλές φορές σε σκοτώνουν για να πάρουν την μηλιά τους.