

Πως προσαρμόζεται ένα χταπόδι στο περιβάλλον

Το χταπόδι ανήκει στα μαλάκια κεφαλόποδα από τα όπως τα ονομάζουν και αποτελεί περίπου το ένα τρίτο του παγκόσμιου πληθυσμού, με 300 είδη παντού στον κόσμο. Το χταπόδι βρίσκεται σε όλους τους ωκεανούς του κόσμου, και το συναντάμε σε μικρό η μεγάλο μέγεθος. Συνήθως έχει ένα αιχμηρό ράμφος σαν του πουλιού, και οκτώ πλοκάμια , εκτός και αν έχει χάσει κάποιο από αυτά σε κάποια μάχη. Τα περισσότερα είδη χταποδιού έχουν πλοκάμια με στρογγυλές βεντούζες, έχουν εξαιρετική όραση και είναι σαρκοφάγα.



Η διάρκεια ζωής των χταποδιών εξαρτάται από το είδος τους, πολλά είδη έχουν μέσο όρο ζωής περίπου 6 μήνες. Το χταπόδι έχει τρεις καρδιές, οι δύο στέλνουν αίμα στα βράγχια , και η άλλη σπρώχνει το γαλάζιο αίμα του σε όλο του το σώμα.

Τα πλοκάμια του χταποδιού κάνουν εκπληκτική δουλειά. Έχουν τη δυνατότητα να σκληραίνουν σχηματίζοντας προσωρινές κλειδώσεις ή να διπλώνουν μεταμορφώνοντας τον ιδιοκτήτη τους σε μπάλα που κυλά στον πυθμένα. Επίσης περιέχουν τα δύο τρίτα του εγκεφάλου ενός χταποδιού- γύρω στα πενήντα εκατομμύρια νευρώνες- ενώ το υπόλοιπο ένα τρίτο ,βρίσκεται στο εσωτερικό του κεφαλιού

Τα χταπόδια μπορούν και προσαρμόζονται, γεγονός που συμβάλει στην επιβίωση τους. Συγκεκριμένα εκτοξεύουν ένα σκουρόχρωμο μελάνι για να προστατευτούν όταν βρίσκονται σε κίνδυνο. Το μελάνι δημιουργεί ένα τεράστιο σύννεφο στο οποίο κρύβονται και έτσι καταφέρνουν να ξεφεύγουν από τους εχθρούς.

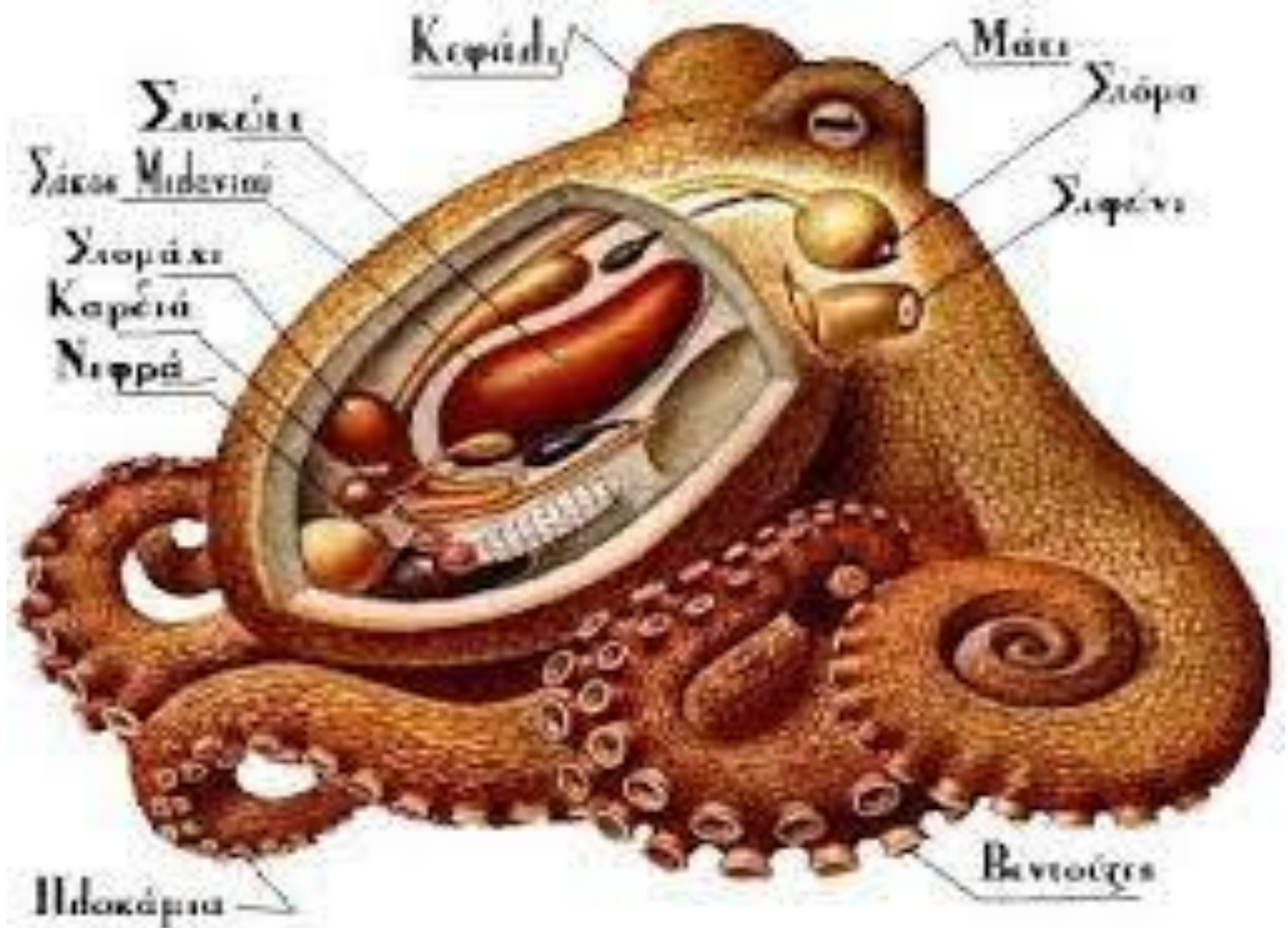
Επιπλέον , τα χταπόδια έχουν τη ικανότητα να αλλάζουν χρώμα κάτι το οποίο τα βοηθάει να καμουφλάρονται. Έχουν χρωματοφόρα κύτταρα γεγονός που τους επιτρέπει να αλλάζουν χρώμα σε λιγότερο από 30 χιλιοστά του δευτερολέπτου. Έτσι παίρνοντας το χρώμα από το περιβάλλον καταφέρνουν να ξεπερνούν τους κινδύνους.



Όταν θέλει να τρομοκρατήσει ένα αντίπαλο παίρνει μια άγρια στάση άλλοτε απλώνοντας και φουσκώνοντας το σώμα του και άλλοτε ευθυγραμμίζοντας σώμα και πλοκάμια. Τα μεγάλα μαύρα του μάτια γουρλώνουν, λάμπουν και ατενίζουν σταθερά ενώ τα βλέφαρα του διογκώνονται και σχηματίζουν μια παχιά μαύρη γραμμή. Αν είναι έξω από τη φωλιά του ισορροπεί στο πίσω ζευγάρι πλοκαμιών και πετάει ισχυρές βολές νερού προς τον αντίπαλό του. Τα υπόλοιπα πλοκάμια καμπυλώνουν στο μέγιστο σημείο της έκτασής τους και ο μανδύας παίρνει το σχήμα καμπάνας ενώ το χρώμα του μεγαλύτερου μέρους του σώματος του είναι ωχρό και τα άκρα του είναι σκούρο κόκκινα ή γκρι.

Τα χταπόδια κυρίως σέρνονται οπότε δυσκολεύονται να μεταναστεύσουν όταν επιδεινώνονται οι περιβαλλοντικές συνθήκες στους οικότυπους τους, κάτι που τα βοήθησε να αναπτύξουν μηχανισμούς προσαρμογής στην πίεση.

Σε κάποιες χώρες , όπως για παράδειγμα στη Βρετανία έχουν αποκλείσει τα χταπόδια από τα πειράματα γιατί θεωρούν ότι είναι πλάσματα έξυπνα με νοημοσύνη. Οι επιστήμονες παραδέχονται βέβαια ότι απέχουν πολύ από το να καταλαβαίνουν τι κάνει κάθε ξεχωριστό γονίδιο του χταποδιού ή σε συνδυασμό με τα υπόλοιπα.



Τα χταπόδια δεν προτιμούν τους βυθούς με πολλά φύκια, λάσπη και πέτρες στις οποίες κατοικούν αχινόι, γιατί τα ενοχλούν. Προτιμούν τα ήρεμα νερά και δεν θέλουν περιοχές με ρεύματα ή κυματισμό επειδή ανακατεύονται οι πέτρες του βυθού και σηκώνεται άμμος που μπαίνει μέσα στο μανδύα τους. Το χειμώνα ή όταν πλησιάζει κακός καιρός μετακομίζουν σε βαθύτερα νερά για να αποφύγουν αυτή την ενόχληση. Δεν τους αρέσει να έχουν μόνιμη κατοικία και ποτέ δεν μένουν σε ένα θαλάμι πάνω από μια εβδομάδα, εκτός από το θηλυκό την περίοδο ωοτοκίας και εκκόλαψης των αυγών. Συνήθως μένουν σε ένα θαλάμι για 2-3 μέρες και δεν απομακρύνεται πολύ για την εύρεση της τροφής του. Μετά όμως από δύο-τρεις μέρες αρχίζουν να εξερευνούν για νέα κατοικία.

Καταλήγοντας παρόλο που ο Αριστοτέλης στην "Ιστορία των ζώων" που έγραψε το 350πχ, πίστευε ότι τα χταπόδια είναι χαζά, σήμερα μάλλον αποδεικνύεται το αντίθετο. Πρόκειται σίγουρα για μαλάκια με προσωπικότητα, ιδιαίτερες προτιμήσεις και χαρακτηριστικά.

Μπορμπαντωνάκης Γεώργιος, Α2