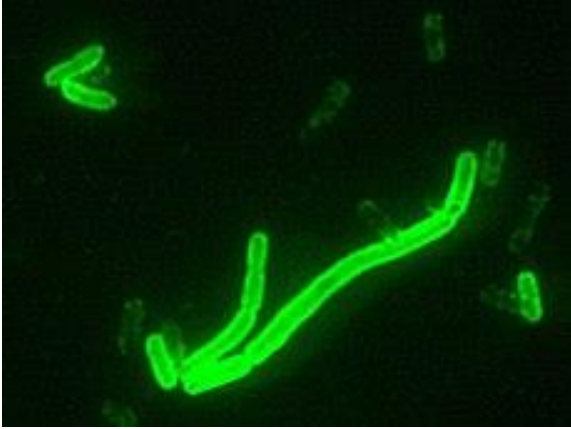


# Η ΠΑΝΟΥΚΛΑ

Η πανούκλα ή αλλιώς πανώλη είναι οξεία λοιμώδης νόσος. Ο τρόπος με τον οποίο μεταδίδεται, είναι μέσω το τσίμπημα των ψύλλων που υπάρχουν σε άρρωστο μαύρο αρουραίο.



Το βακτήριο που προκαλεί αυτή την αρρώστια, ονομάζεται *Yersinia pestis*.

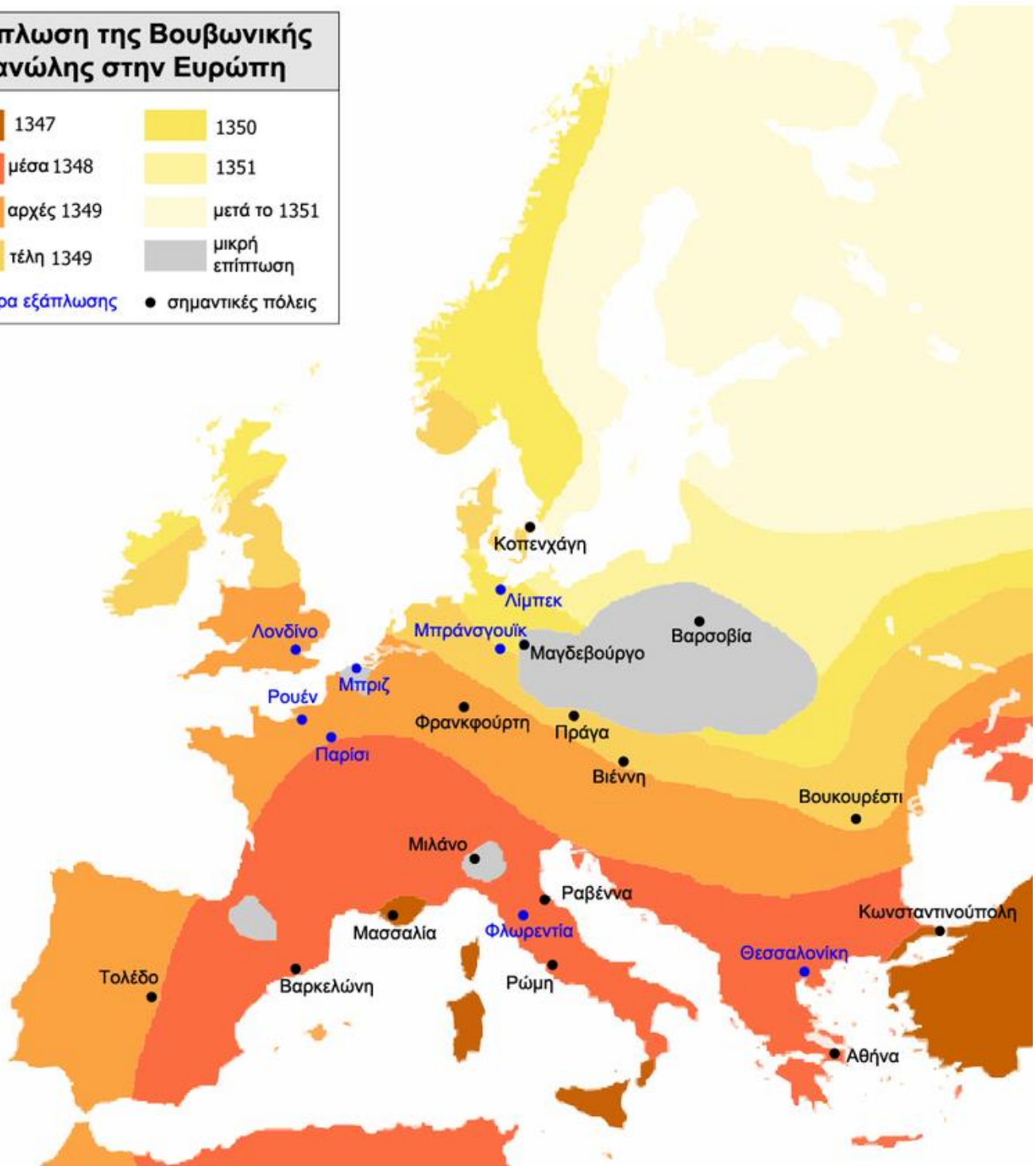
Μεταδίδεται πάρα πολύ εύκολα μέσω επαφής και σταγονιδίων. Η μορφή της είναι πάρα πολύ δύσκολη, εμφανίζει υψηλό πυρετό και απαίσια κατάσταση. Εμφανίζεται σε 3 διαφορετικές καταστάσεις:

- βουβωνική[έντονη αιμορραγία]
- πνευμονική ιδιαίτερα μολυσματική μορφή [βαριά πνευμονία]
- σηψαιμική

**Εμφανίστηκε τον 14<sup>ο</sup> αιώνα και τον έλεγαν μαύρο θάνατο.**

Η μαύρη πανώλη ή μαύρος θάνατος είναι μία πανδημία η οποία αναφέρεται στα έτη 1348-1353. Θεωρείται μία από τις πιο καταστροφικές πανδημίες στην παγκόσμια ιστορία. Επίσης υπολογίζεται ότι οι θάνατοι έφτασαν έως και 200 εκατομμύρια συγκεκριμένα στην Ευρώπη, στην Ασία, στη Βόρεια Αφρική και σε παγκόσμιο πληθυσμό είχε μείωση από 450 έως 375 εκατομμύρια.

## Εξάπλωση της Βουβωνικής Πανώλης στην Ευρώπη



Τον Οκτώβριο του 1347 έγιναν οι πρώτες καταγραφές θανάτου όταν έφτασαν εμπορικά πλοία από τη Μαύρη Θάλασσα στο λιμάνι της Σικελίας μεταφέροντας ετοιμοθάνατους και νεκρούς μεταδίδοντας την πανώλη στην Ευρώπη.

Η πανούκλα μεταδιδόταν ακαριαία και βοηθούμενη από τις κακές συνθήκες υγιεινής και την έλλειψη ιατρικών γνώσεων. Στις αρχές του 1348 είχε διαδοθεί στην Ιταλία , σε όλη την κεντρική Γαλλία και μέχρι τον χειμώνα του ίδιου έτους στην νότια Αγγλία και στις Κάτω Χώρες.



Εικόνα της στιγμής που θάβουν θύματα του μαύρου θανάτου.

Αποτέλεσμα αυτής της επιδημίας ήταν να χαθεί το 1/3 του πληθυσμού της Ευρώπης. Η επιδημία ξανάρχισε τον 14<sup>ο</sup> αιώνα με μικρά χρονικά διαλείμματα αναιρώντας ολοκληρωτικά την δημογραφική αύξηση που είχε γίνει στα μέσα του 13<sup>ο</sup> αιώνα αλλά ο παγκόσμιος πληθυσμός ξαναφτιάχτηκε όπως ήταν πριν τον 17<sup>ο</sup> αιώνα.



Η εικονιζόμενη στολή ήταν αυτή που φορούσαν οι άνθρωποι στον Μεσαίωνα για να προστατευτούν

### Πως δρα το μικρόβιο

Αφού το μικρόβιο μπει στο σώμα μεταφέρεται στη συστηματική κυκλοφορία και αργότερα σε όργανα , όπου προκαλεί αιμορραγία ή νέκρωση οργάνων. Σε περίπτωση που γίνει λεμφαδενοπάθεια στην βουβωνική περιοχή ονομάζεται βουβωνική πανώλη. Όταν υπάρχει σηψαιμική πανώλη αρχίζει σηπτικό σοκ. Τέλος όταν γίνεται αναπνευστική πανούκλα ο ασθενής έχει δυσκολία στην αναπνοή

Το 1900 έγινε επιδημία εννέα ετών σε SIDNEY και SAN FRANCISCO σταμάτησε όμως όταν εξοντώθηκαν οι αρουραίοι. Το 1960 στο Βιετνάμ η εστία μόλυνσης γίνεται κυριότερη καθώς υπήρξε πόλεμος με τις ΗΠΑ. Στο Λονδίνο ήταν το τελευταίο τρομοκρατικό ξέσπασμα 1665 όπου έχασε την ζωή του περίπου το 1/5 της πόλης και τέλος το 2017 υπήρχαν πάνω από 300 περιπτώσεις στην Μαδαγασκάρη ενώ μόλις τον περασμένο Μάιο ένα ζευγάρι από την Μογγολία είχε πεθάνει από βουβωνική πανώλη.

## ΘΕΡΑΠΕΙΑ ΚΑΙ ΠΡΟΛΗΨΗ

Η βουβωνική πανώλη ήταν και συνεχίζει να είναι μια πολύ θανατηφόρος νόσος. Ωστόσο η πρόληψη και η θεραπεία έχουν μειώσει τα επίπεδα θνητότητας. Αυτή η νόσος θεραπεύεται χάρη τα αντιβιοτικά και το εμβόλιο κατά της πανώλης, αυτό ωστόσο δεν αναίρει την εύκολη μετάδοση και επικινδυνότητα της. Σημαντικό είναι να διαγνωστεί άμεσα ώστε να είναι γρήγορη η θεραπεία σε περίπτωση που κάποιος άνθρωπος έχει βρεθεί κοντά σε κρούσμα.

Τα αντιβιοτικά περιέχουν δραστικές ουσίες [ΣΙΠΡΟΦΛΟΞΑΣΙΝΗ, ΔΟΞΥΚΥΚΛΙΝΗ, ΓΕΝΤΑΜΙΚΙΝΗ, ΛΕΒΟΦΛΟΞΑΚΙΝΗ] και η θεραπεία είναι συνήθως αποτελεσματική, με τους ασθενείς να θεραπεύονται σε διάστημα 1-2 εβδομάδων.



[ασθενείς με βουβωνική πανώλη παίρνει εξιτήριο μετά από 3μηνη νοσηλεία]

## Η πανούκλα στη λογοτεχνία

Η τραγική αρρώστια πανούκλα, έχει μπει σε διάφορα μυθιστορήματα. Μερικά από αυτά είναι:

- Το ημερολόγιο του χρόνου της πανούκλας[Ντάνιελ Ντεφόε 1721]
- Η μάσκα του κόκκινου θανάτου[Έντγκαρ Άλαν Πόε 1842]
- Η πανώλη στη Δέλγκα[Στρατής Τσίκρα 1939]
- Η Πανούκλα [Αλμπέρ Καμύ 1947]

Βλάχου Ελένη,

Γιαλύτη Κάλλια,

Βασιλάκη Ιωάννα,

Ανδρουλάκη Αδαμαντία,

Άλμπου Ιωάννα ,

Βεργετάκη Μαρία