

ΑΡΡΩΣΤΙΕΣ

ΠΑΝΟΥΚΛΑ και ΦΥΜΑΤΙΩΣΗ

Μαρία Χαλκιαδάκη
B' 4

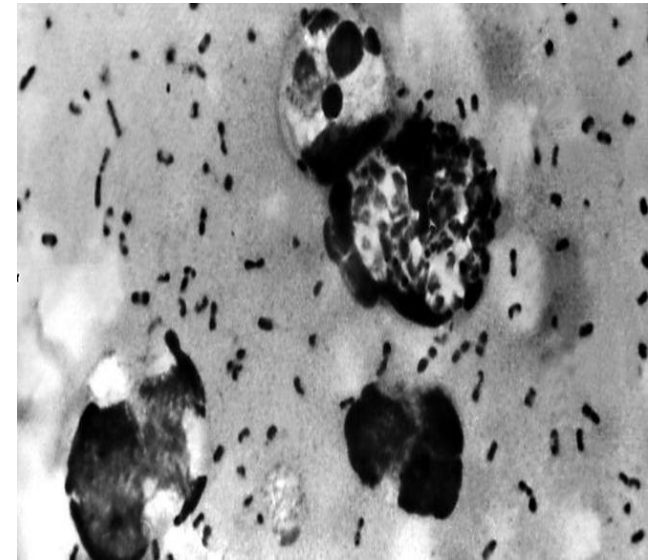
ΠΑΝΟΥΚΛΑ

- Η πανώλη ή πανούκλα^[3] είναι οξεία λοιμώδης νόσος, που προκαλείται από το βακτήριο *Yersinia pestis* («Υερσίνια της πανώλης») γνωστό και ως «παστερέλλα του Υερσέν». Η νόσος μεταδίδεται στον άνθρωπο από το τσίμπημα ψύλλων, (κυρίως του είδους *Xenopsylla cheopis*), που παρασιτούν σε άρρωστο μαύρο αρουραίο. Μεταδίδεται εύκολα και γρήγορα με άμεση ή έμμεση επαφή, ιδιαίτερα στις περιπτώσεις πνευμονικής εντόπισης, οπότε μεταδίδεται ακόμα και με τα σταγονίδια. Είναι βαριάς μορφής ασθένεια, με υψηλό πυρετό και τοξική κατάσταση.

ΟΙ ΤΡΕΙΣ ΜΟΡΦΕΣ ΤΗΣ ΠΑΝΟΥΚΛΑΣ

Η ασθένεια
εμφανίζεται σε τρεις
μορφές:

- βουβωνική (έντονη αιμορραγική λεμφαδενίτιδα),
- πνευμονική, που είναι ιδιαίτερα - μολυσματική μορφή (βαριά πνευμονία)
- σηψαιμική.



ΣΗΨΑΙΜΙΚΗ ΚΑΙ ΠΝΕΥΜΟΝΙΚΗ ΠΑΝΩΛΗ

Η σηψαιμική και η πνευμονική μορφή είναι πάντα θανατηφόρες, εάν η θεραπευτική αγωγή δεν είναι ταχύτατα αποτελεσματική.

Οι σουλφοναμίδες και ορισμένα αντιβιοτικά, όπως η στρεπτομυκίνη είναι πολύ αποτελεσματικές κατά του πανωλικού βακτηρίου. Η νόσος οδηγεί σε θνητότητα 40-60% χωρίς θεραπεία, ενώ για όσους λαμβάνουν θεραπεία η θνητότητα είναι 1-15%

ΙΣΤΟΡΙΑ

- Η πανώλη είναι γνωστή από την αρχαιότητα. Παράδειγμα αναφορών είναι αυτό του Θουκυδίδη: ο λοιμός των Αθηνών, πιθανώς να είναι η πανώλη. Από τον 6ο αιώνα και σε όλον τον Μεσαίωνα εκδηλώνονταν μεγάλες επιδημίες, με αποτέλεσμα να παραμείνουν μόνιμα ενδημικές εστίες. Γνωστή είναι η μεγάλη επιδημία του 14ου αιώνα, η οποία ονομάστηκε Μαύρος Θάνατος. Μετά τον 14ο αιώνα, η νόσος έγινε ενδημική και για 300 χρόνια υπήρχαν επιδημικές εξάρσεις. Στα τέλη του 19ου αιώνα, σημειώθηκε μια ακόμα πανδημία.

ΣΥΜΠΤΩΜΑΤΑ

- Αφού εισχωρήσει στο ανθρώπινο σώμα, μεταφέρεται μέσω των λεμφαδένων και μετά της συστηματικής κυκλοφορίας σε διάφορα όργανα όπου προκαλεί αιμορραγικές ή νεκρωτικές βλάβες. Αν εμφανιστεί λεμφαδενοπάθεια της βουβωνικής περιοχής, ονομάζεται βουβωνική πανώλη. Στη σηψαιμική πανώλη κυριαρχεί η εικόνα του σηπτικού σοκ, ενώ στην αναπνευστική πανώλη, η αναπνευστική δυσχέρεια. [6]

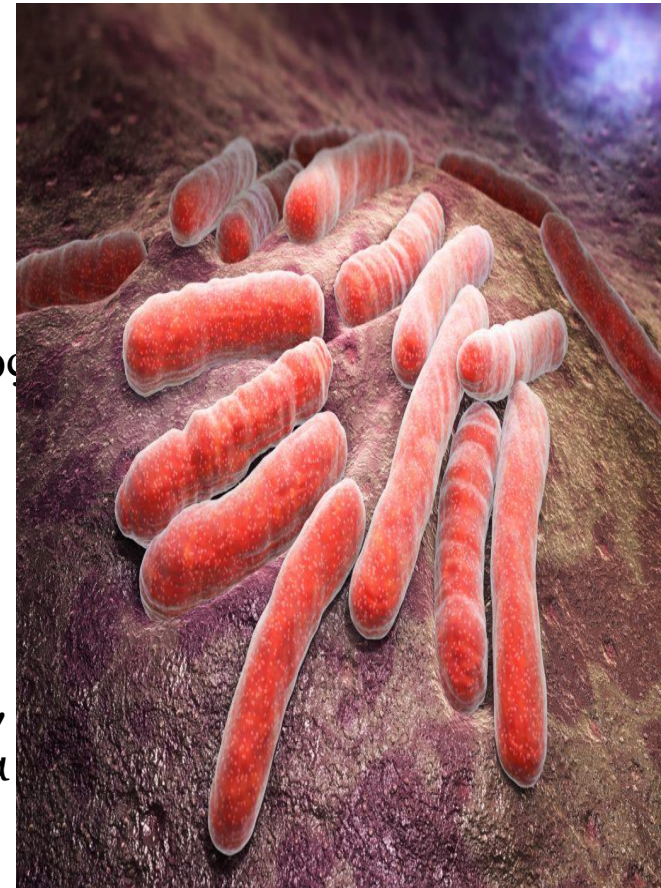


ΚΥΡΙΟΤΕΡΕΣ ΕΠΙΔΗΜΙΕΣ

- [542](#) - Η [πανώλη του Ιουστινιανού](#) (που ήταν αυτοκράτορας) άρχισε στην [Αίγυπτο](#).
- [610](#) - Η πανώλη φτάνει στην [Κίνα](#), περνώντας από τη [Μέση Ανατολή](#) στην Περσία ([Ιράν](#)) και στην [Ινδία](#).
- [1330](#) - Οι Μογγόλοι επιδρομείς μεταναστεύουν δυτικά, φέρνοντας την πανώλη μαζί τους.
- [1347](#) - Η δεύτερη πανδημία πανώλης, ο [Μαύρος Θάνατος](#), σαρώνει τη Μέση Ανατολή και την Ευρώπη
- [1665](#) - Η μεγάλη Πανώλη πλήττει το [Λονδίνο](#). Ανακόπτεται από τη [Μεγάλη Πυρκαγιά του Λονδίνου](#), που το 1666 έκαψε σχεδόν όλη τη πόλη.
- [1721](#) - Η δεύτερη πανδημία εξασθενεί τελικά στη [Γαλλία](#). Συνεχίζεται όμως στη [Μέση Ανατολή](#).
- [1855](#) - Τρίτη πανδημία πανώλης ξεσπάει στην [Κίνα](#). Το 1890 απομονώνεται το βακτήριο και αναπτύσσεται το εμβόλιο.
- [1900](#) - Επιδημία εννέα ετών στο [Σίδνεϊ](#) και στο [Σαν Φρανσίσκο](#). Σβήνει όταν εξοντώνονται οι αρουραίοι.
- [1960](#) - Το [Βιετνάμ](#) γίνεται η κυριότερη εστία μόλυνσης, ιδίως κατά τον πόλεμο με τις ΗΠΑ

ΦΥΜΑΤΙΩΣΗ

Η **φυματίωση**, **TB** ή **MTB** είναι μια κοινή και σε πολλές περιπτώσεις, θανατηφόρα, μολυσματική νόσος. Η νόσος αυτή προκαλείται από διάφορα στελέχη μυκοβακτηρίων, συνήθως το μυκοβακτήριο της φυματίωσης.^[1] Η φυματίωση προσβάλλει συνήθως τον πνεύμονα, αλλά μπορεί να επηρεάσει και άλλα μέρη του σώματος. Η φυματίωση μεταδίδεται, όταν οι άνθρωποι που νοσούν από φυματίωση βήχουν, φταρνίζονται ή μεταδίδουν το σάλιο τους, μέσω του αέρα.^[2] Οι περισσότερες λοιμώξεις είναι ασυμπτωματικές και λανθάνουσες. Όμως, περίπου μία στις δέκα λοιμώξεις σε λανθάνουσα μορφή, εξελίσσεται, τελικά, σε ενεργό νόσο. Εφόσον η φυματίωση δεν αντιμετωπιστεί, αποβαίνει μοιραία για πάνω από το 50% των ανθρώπων που έχουν μολυνθεί.



ΣΥΜΠΤΩΜΑΤΑ ΚΑΙ ΘΕΡΑΠΙΑ

- Τα κλασικά συμπτώματα ενεργού λοίμωξης από φυματίωση είναι ο χρόνιος βήχας με ίχνη αίματος στα πτύελα, ο πυρετός, η νυχτερινή εφίδρωση και η απώλεια βάρους. (Η φυματίωση (TB) ονομάστηκε στο παρελθόν «σαράκι», λόγω της απώλειας βάρους που υφίσταντο οι πάσχοντες). Η μόλυνση άλλων οργάνων προκαλεί ένα ευρύ φάσμα συμπτωμάτων.
- Η διάγνωση της ενεργού φυματίωσης βασίζεται σε ακτινογραφία φυματίωσης, (κοινώς σε ακτινογραφία θώρακα, καθώς και σε μικροσκοπική εξέταση και μικροβιολογική καλλιέργεια των υγρών του σώματος. Η διάγνωση της λανθάνουσας φυματίωσης βασίζεται στη δερμοαντίδραση φυματινής (TST) και σε εξετάσεις αίματος.
- Η θεραπεία της φυματίωσης είναι δύσκολη, ενώ απαιτεί τη χορήγηση πολλαπλών αντιβιοτικών για μεγάλο χρονικό διάστημα. Διερευνώνται επίσης οι επαφές με άλλα άτομα και χορηγείται σε αυτά θεραπεία, εφόσον αυτό κριθεί απαραίτητο.
- Η ανθεκτικότητα στα αντιβιοτικά αποτελεί ένα αυξανόμενο πρόβλημα στην ανθεκτική σε πολλαπλά φάρμακα φυματίωση (MDR-TB). Για την πρόληψη της φυματίωσης, οι άνθρωποι θα πρέπει να ελέγχονται για την ασθένεια και να έχουν εμβολιαστεί με το εμβόλιο του βακίλου Calmette-Guérin.

ΣΥΜΠΤΩΜΑΤΑ

- Η φυματίωση μπορεί να μολύνει οποιοδήποτε μέρος του σώματος, συνήθως, όμως, προσβάλλει τους πνεύμονες (γνωστή ως πνευμονική φυματίωση).
- Η εξωπνευμονική φυματίωση εμφανίζεται όταν η φυματίωση αναπτύσσεται σε άλλα όργανα, εκτός των πνευμόνων.
- Σε γενικά σημεία τα συμπτώματα περιλαμβάνουν πυρετό, ρίγη, νυχτερινή εφίδρωση, απώλεια της όρεξης, απώλεια βάρους και κόπωση.^[9] Μπορεί, επίσης, να εμφανιστεί σοβαρή πληκτροδακτυλία

ΙΣΤΟΡΙΑ

- Η φυματίωση έχει εμφανιστεί στους ανθρώπους από την [αρχαιότητα](#). Η πρώτη σαφής ανίχνευση του «μυκοβακτηρίου της φυματίωσης» περιλαμβάνει στοιχεία ύπαρξης της ασθένειας σε απομεινάρια βίσωνα που χρονολογούνται έως και 17.000 χρόνια πριν.^[88] Ωστόσο, δεν είναι σαφές αν η φυματίωση προήλθε από τα βοοειδή, και μεταδόθηκε στη συνέχεια στους ανθρώπους, ή αν ξέσπασε από κάποιον κοινό πρόγονο.^[89]
- Οι επιστήμονες πίστευαν παλαιότερα ότι το μυκοβακτήριο της φυματίωσης (MTBC) μεταδιδόταν στους ανθρώπους από τα ζώα κατά την εξημέρωσή τους. Ωστόσο, τα [γονίδια](#) του συμπλέγματος «Mycobaterium tuberculosis» (MTBC) στους ανθρώπους έχουν εξεταστεί συγκριτικά με το MTBC στα ζώα, και η θεωρία έχει αποδειχθεί λανθασμένη. Και τα δύο στελέχη των βακτηρίων φυματίωσης έχουν ένα κοινό πρόγονο που ενδέχεται να έχει μολύνει τους ανθρώπους κιόλας από τη [Νεολιθική επανάσταση](#).
- Σκελετικά απολιθώματα καταδεικνύουν ότι οι προϊστορικοί άνθρωποι (4000 [Π.Χ.](#)) είχαν φυματίωση. Ερευνητές διαπίστωσαν σήψη από φυματίωση στη σπονδυλική στήλη [μουμιών](#) από την [Αίγυπτο](#) που χρονολογούνται από το 3000–2400 Π.Χ.^[91] «Φθίση» είναι η ελληνική λέξη για το “σαράκι,” ένας παλαιότερος όρος για την πνευμονική φυματίωση.
- Το 460 Π.Χ., ο [Ιπποκράτης](#) αναγνώρισε τη φθίση ως την πιο ευρέως διαδεδομένη ασθένεια της εποχής. Οι πάσχοντες από φθίση είχαν υψηλό πυρετό και έβηχαν αίμα. Στις περισσότερες περιπτώσεις η φθίση ήταν θανάσιμη.^[93] Γενετικές έρευνες επισημαίνουν ότι η φυματίωση είχε εμφανιστεί στην [Αμερική](#) από το έτος 100 Μ.Χ.^[94]

EIKONES

