

Πανώλη

Η πανώλη ή πανούκλα είναι οξεία λοιμώδης νόσος, που προκαλείται από το **βακτήριο *Yersinia pestis*** («Υερσίνια της πανώλης») γνωστό και ως «παστερέλλα του Υερσέν».

Η νόσος μεταδίδεται στον άνθρωπο από το τσίμπημα ψύλλων, (κυρίως του είδους *Xenopsylla cheopis*), που παρασιτούν σε άρρωστο μαύρο αρουραίο.

Μεταδίδεται εύκολα και γρήγορα με άμεση ή έμμεση επαφή, ιδιαίτερα στις περιπτώσεις πνευμονικής εντόπισης, οπότε μεταδίδεται ακόμα και με τα σταγονίδια.

Είναι βαριάς μορφής ασθένεια, με υψηλό πυρετό και τοξική κατάσταση.

Η ασθένεια εμφανίζεται σε τρεις μορφές:

- **βουβωνική** (έντονη αιμορραγική λεμφαδενίτιδα),
- **πνευμονική**, που είναι ιδιαίτερα μολυσματική μορφή (βαριά πνευμονία)
- **σηψαιμική**.

Η σηψαιμική και η πνευμονική μορφή είναι πάντα θανατηφόρες, εάν η θεραπευτική αγωγή δεν είναι ταχύτατα αποτελεσματική. Οι σουλφοναμίδες και ορισμένα αντιβιοτικά, όπως η στρεπτομυκίνη είναι πολύ αποτελεσματικές κατά του πανωλικού βακτηρίου.

Η νόσος οδηγεί σε θνητότητα 40-60% χωρίς θεραπεία, ενώ για όσους λαμβάνουν θεραπεία η θνητότητα είναι 1-15%.

Η λέξη προέρχεται από το ουσιαστικοποιημένο επίθετο ο, η πανώλης (-ους), το πανώλες. Εννοείται ότι προσδιορίζει το ουσιαστικό νόσος (πανώλης νόσος) και σημαίνει **την ασθένεια που καταστρέφει τα πάντα**. Για τον ίδιο λόγο έχει χρησιμοποιηθεί και για άλλες πανδημίες.

Σήμερα, ενδημικές εστίες υπάρχουν κυρίως στην Ασία, στην Αφρική και στη Νότια Αμερική. Στην Ασία η νόσος μεταφέρεται κυρίως από το τρωκτικό *Marmota himalayana*, ζώο που θηρεύεται κυρίως για τη γούνα του.

Η πανώλη είναι γνωστή από την αρχαιότητα. Παράδειγμα αναφορών είναι αυτό του Θουκυδίδη: **ο λοιμός των Αθηνών**, πιθανώς να είναι η πανώλη.

Από τον 6ο αιώνα και σε όλον τον Μεσαίωνα εκδηλώνονταν μεγάλες επιδημίες, με αποτέλεσμα να παραμείνουν μόνιμα ενδημικές εστίες.

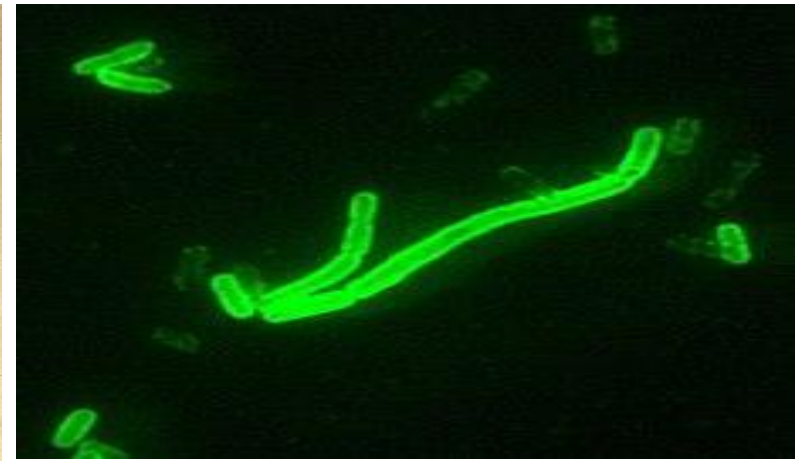
Γνωστή είναι η **μεγάλη επιδημία του 14ου αιώνα**, η οποία ονομάστηκε **Μαύρος Θάνατος**.

Μετά τον 14ο αιώνα, η νόσος έγινε ενδημική και για 300 χρόνια υπήρχαν επιδημικές εξάρσεις. Στα τέλη του 19ου αιώνα, σημειώθηκε μία ακόμα πανδημία.

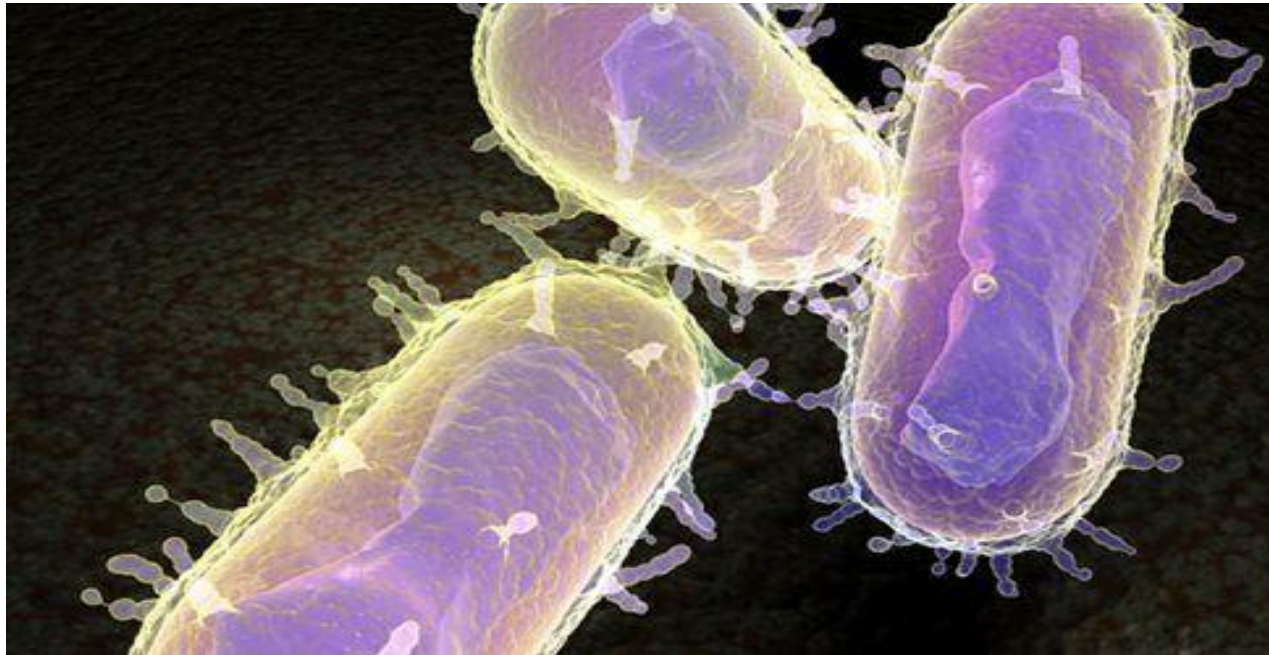
Η πανώλη ανήκει στις 5 σοβαρότερες μεταδιδόμενες ασθένειες.

Η προφύλαξη επιτυγχάνεται με μέτρα που λαμβάνονται από την Παγκόσμια Οργάνωση Υγείας (ΠΟΥ), η τήρηση των οποίων είναι υποχρεωτική για τα κράτη-μέλη της οργάνωσης αυτής.

Η πανώλη είναι επίσης γνωστή και ως πανούκλα



- Το βακτηρίδιο **Yersinia pestis** είναι ο αιτιολογικός παράγοντας της πανώλης.
- Ζει στους αρουραίους και μεταφέρεται από αρουραίο σε αρουραίο και από αρουραίο σε άνθρωπο, μέσω των ψύλλων.
- Από άνθρωπο σε άνθρωπο μπορεί να μεταδοθεί μέσω αναπνευστικών σταγονιδίων.



- Αφού εισχωρήσει στο ανθρώπινο σώμα, μεταφέρεται μέσω των λεμφαδένων και μετά της συστηματικής κυκλοφορίας σε διάφορα όργανα όπου προκαλεί αιμορραγικές ή νεκρωτικές βλάβες.
- Αν εμφανιστεί λεμφαδενοπάθεια της βουβωνικής περιοχής, ονομάζεται βουβωνική πανώλη.
- Στη σηψαιμική πανώλη κυριαρχεί η εικόνα του σηπτικού σοκ, ενώ στην αναπνευστική πανώλη, η αναπνευστική δυσχέρεια.
- Οι αμινογλυκοσίδες και κινολόνες χρησιμοποιούνται ως αντιβιοτική αγωγή. Υποστηρικτική αγωγή για αντιμετώπιση συμπτωμάτων.

Σας ευχαριστούμε πολύ!!

Μανώλης Στεφανάκης

Πέτρος-Ζαχαρίας Σουμελίδης