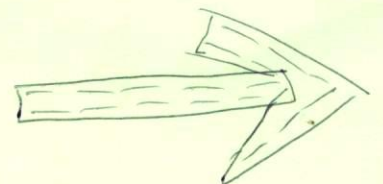


# ΠΑΝΟΧΚΛΑ

- Ποιο μικρόβιο ευσύνεται;
- Τι κατηγορία είναι;
- Ποιος είναι ο τρόπος μετάδοσης;
- Ποια είναι τα ιστορικά στοιχεία;



ποιο μικρόβιο ελέγχεται;

### ακριβοί πληροφορίες

Η πανώλη ή πανικώδα είναι **οξεία βακτηριακός νόσος**, που προκαλείται από το **Bacterium Yersinia Pestis** (Yersinia της Πανώλης) ή γινώσκω και ως «παστέρελλα του γέροντος». Η νόσος μεταδίδεται στον άνθρωπο από το ζώι ή από ψιλάδα, που μεταδίδουν σε άρρωστο μαύρο αρσάριο. Μεταδίδεται εύκολα και γρήγορα με αήμεση ή εφίμερη επαφή, ιδιαίτερα στις περιπτώσεις πνευμονικής ευτάσησης, όπως μεταδίδεται ακόμα και με τα σταγονίδια. Είναι βαριά μορφή ασθένεια, με υψηλό ποσοστό και τοξικολογική κατάσταση. Η ασθένεια εμφανίζεται σε τρεις μορφές:

- Βακτηριακή Σειτακή αιμορραγική, λεμφαδενοειδίδα
- Πνευμονική, που είναι ιδιαίτερα μορφή (βαριά πνευμονία)
- Οδηματώδης

### Τι κατηγορία είναι;

Η ουδαμική και η πνευμονική μορφή είναι πάντα θανατηφόρες, εάν η θεραπευτική αγωγή δεν είναι ταχέως αποτελεσματική. Οι αντιβιοτικοί και οι πρεβεντικοί ανιβιοτικοί, όπως η στρεπτομυκίνη είναι πολύ αποτελεσματικές κατά τον πανώλη. Η νόσος οδηγεί σε θνητότητα 40-60% χωρίς θεραπεία, ενώ για έναν ασθενή με θεραπεία η θνητότητα είναι 1-15%.

### Ποιοι είναι οι τρόποι μετάδοσης;

Η πανώλη ανήκει στις 5 σοβαρότερες μεταδιδόμενες ασθένειες. Η πρόληψη επιτυγχάνεται με μέτρα που λαμβάνονται από την **Παγκόσμια Οργάνωση Υγείας (ΠΟΥ)** τη τήρηση των οποίων είναι υποχρεωτική για τα κράτη μέλη της οργάνωσης αυτής. Η πανώλη είναι επίσης γινώσκω και ως πανώλη. Το βακτηρίδιο Yersinia Pestis είναι ο αιτιολογικός παράγοντας της πανώλης. Ζει στους αρσάρια και μεταφέρεται από αρσάριο σε αρσάριο και από αρσάριο σε άνθρωπο μέσω των ψιλάδων. Από άνθρωπο σε άνθρωπο μπορεί να μεταδοθεί μέσω αναπνευστικών σταγονιδίων.

### Ιστορικοί στοιχεία

Η λέξη προέρχεται από το οριστικόποιημένο επίθετο ο, η πανώλης (-ας), το πανώλης. Εννοείται ότι προσδιορίζεται ως ασθένεια (πανώλης νόσος) και σημαίνει την ασθένεια που καταγράφει τα πάντα. Για τον ίδιο λόγο έχει χρησιμοποιηθεί και για άλλες **πανώλεις**. Η πανώλη είναι γινώσκω από την αρχαιότητα. Παράδειγμα αναφοράς είναι από τον **Θουκυδίδη** **δοκίμιος των Αθηνών**, πιθανώς να είναι η πανώλη. Από τον 6ο αιώνα και σε όλη την Μεσαιωνική Εξοδολογία μερικές επιδημίες, με αποτέλεσμα να πραγματοποιηθούν πολλά ενδημίες εσθίες. Γνωστή είναι η μεγάλη επιδημία του 14ου αιώνα ονομαστικά **Μαύρος Θάνατος**. Μετά τον 14ο αιώνα, η νόσος έγινε ενδημική και για 300 χρόνια υπήρχαν επιδημίες εσθίες. Στα τέλη του 19ου αιώνα επισημάνθηκε για ακόμα **πανώλη**.



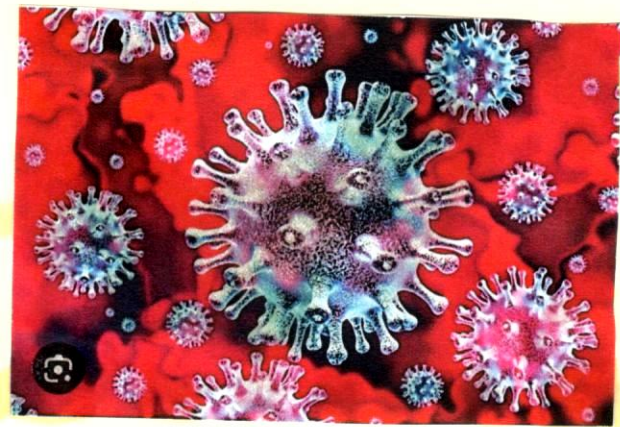
# ΠΑΝΟΥΚΛΑ

Φυρολογικό γράφο

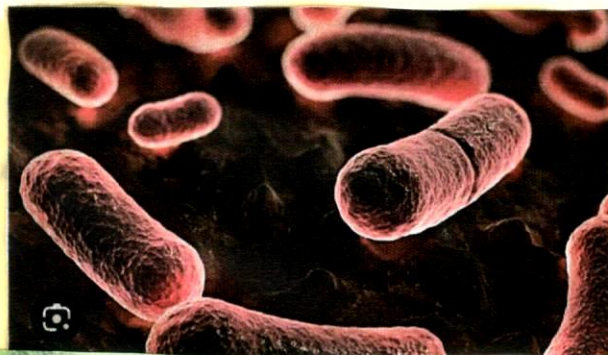


Πολλά κρούσματα από αυτό: ↗

Ο «λατρός της Πύθης» είναι χαρτογράφος του 1656 (J. Chamberlain). Η ευθυμία που απεικονίζει χριστιανικά κατά την άποψη των λατρών της εποχής εκείνης στην προστασία από την επιδημία.



Ο ιός της Παιών-Παιώνης

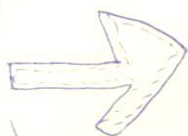


Yersinia Pestis ↖



ICD-10  
ICD-9  
MedlinePlus  
eMedicine  
MeSH

Ο Αλεξάντρ Γερσέν ήταν Γάλλος γιατρός που εργάστηκε πάνω στη καταπολέμηση της Πανούκλας. (και από εκεί βρέθηκε ο μικροβίος της αιτίας)



σύντομες αναφορές

# Αίτιο:

Περίσπικες αναπνοές  
χρηστές Απαντιδείς στο άλλο φύλο θα υπολοιπεί!

Το βακτηρίδιο *Yersinia pestis* είναι ο αιτιολογικός παράγοντας της πανώλης.  
Ζει στις αρσενάριες και μεταφέρεται από αρσενάριο σε αρσενάριο και από αρσενάριο σε άνθρωπο, μέσω των ψύλλων. Από άνθρωπο σε άνθρωπο μπορεί να μεταδοθεί μέσω αναπνευστικών σταγονιδίων.

## Διάγνωση:

Το βακτηρίδιο μπορεί να αναγνωριστεί και να καλλιεργηθεί από το αίμα και τα πύελα. Πιο χρήσιμα, μπορεί να μικροσκοπείται κατευθείαν με ειδική χρώση (Giemsa ή Wayson).



Είκοσι αιτίες

## Θεραπεία

Οι αμινογλυκοσίδες και κινολόνες χρησιμοποιούνται ως αντιβιοτική αγωγή. Υποστηρικτική αγωγή για αντιμετώπιση συμπτωμάτων.

## Συμμερικότερες επιδημίες πανώλης:

- 542 - Η πανώλη του Ιουστινιανού (που ήταν αυτοκράτορας) άρχισε στην Αίγυπτο.
- 610 - Η πανώλη φτάνει στην Κίνα, περνώντας από την Μεση Ανατολή στην Περσία (Ιράν) και στην Ινδία.
- 1330 - Οι Μογγόλοι επιδρομείς μεταναστεύουν δυτικά, φέρνοντας την πανώλη μαζί τους.
- 1347 - Η δεύτερη πανδημία πανώλης, ο Μαύρος Θάνατος, σαρώνει την Μεση Ανατολή και την Ευρώπη.
- 1665 - Η μεγάλη πανώλη πλήττει το Λονδίνο. Ανακαλύπτεται από την Μεγάλη Πυρκαγιά του Λονδίνου, και το 1666 σχεδόν όλη τη νύχτα.
- 1721 - Η δεύτερη πανδημία εξαπλώνει τάλια στην Γαλλία. Σωρεύεται όπως στην Μ. Ανατολή.
- 1855 - Τρίτη πανδημία πανώλη ξεκινάει στην Κίνα. Το 1890 απομονώνεται το βακτηρίδιο και αναπτύσσεται το εμβόλιο.
- 1900 - Επιδημία εννέα ετών στο Σίδνεϊ και στο Σαν Φρανκίσκο. Σβίβει όταν εξοντωθούν οι αρσενάριοι.
- 1960 - Το Βιετνάμ χίνεται η κυριότερη εστία μόλυνσης, τόσο κατά τον πόλεμο με τις ΗΠΑ.

**ΜΑΥΡΗ ΠΑΝΩΛΗ:** Με τον όρο Μαύρη πανώλη ή Μαύρος Θάνατος αναφέρεται η πανδημία των ετών 1348-1353, η οποία θεωρείται και πλέον πιο καταστροφική στην καταγεγραμμένη παγκόσμια ιστορία. Ο συνολικός ανθρώπινος αιτιολογικός της, υπολογίζεται σε 100 έως 200 εκατομμύρια νεκρούς στην Ευρώπη, στην Ασία και στην Βόρεια Αφρική. Μάλιστα εκτιμάται ότι κέρωσε όλο τον παγκόσμιο πληθυσμό από 450 εκατομμύρια σε 350-375 εκατομμύρια.

